

Research Articles

КОНФОРМИЗЪМ ПО ОТНОШЕНИЕ НА ИНСТИТУЦИИ И МЕДИИ ПРИ МЛАДЕЖИ

Youth Conformity Regarding Institutions and Media

Николай Иванчев (Nikolay Ivantchev)*^a, Кремена Маркова (Kremena Markova)^a

[a] ЮЗУ „Неофит Рилски“, Благоевград, България (South-West University “Neofit Rilski”, Blagoevgrad, Bulgaria).

Резюме

Беше проведен експеримент за конформизма с 95 младежи. Използвана беше и скала „конформност-Автономност“ от въпросник за локализация на контрола на И. Карагъзов (1998). Установи се, че преобладават младежите с прояви на конформизъм по отношение на институции и по отношение на медии. Откри се взаимовръзка между различните видове конформизъм. Полът на изследваните лица и полът на експериментатора опосредстват връзките между видовете конформизъм в различни ситуации. Изследваните жени в младежка възраст се конформираха значимо повече с институции, в сравнение с изследваните мъже в младежка възраст, но различията между половете не са статистически значими при конформното им поведение относно медии. Когато експериментаторът е жена, повече мъже, отколкото жени се конформират за списание, а когато експериментаторът е мъж, повече жени се конформират за списание.

Ключови думи: конформизъм, автономност

Abstract

An experiment on conformity was carried out. The participants were 95 youths. The scale “Conformity – Autonomy” from I. Karagiozov’s questionnaire for locus of control (1998) was also used. The results indicated the prevalence of youth conformity regarding institutions and media. The different types of conformity were related to each other. The subjects’ gender and the experimentators’ gender mediated the connections between the both types of conformity. The female youths conformed more with institutions than the male youths, but there were not any significant gender differences in their conform behavior regarding media (magazines). More male youths conformed for the magazines when the experimenter was a woman. More female youths conformed for the magazines when the experimenter was a man.

Keywords: conformity, autonomy

Psychological Thought, 2012, Vol. 5(2), 195–212, doi:10.5964/psyct.v5i2.34

Received: 2012-07-13. Accepted: 2012-08-16. Published: 2012-10-31.

*Corresponding author at: nikyart@yahoo.com



This is an open access article distributed under the terms of the Creative Commons Attribution License (<http://creativecommons.org/licenses/by/3.0>), which permits unrestricted use, distribution, and reproduction in any medium, provided the original work is properly cited.

Понятието “конформизъм” се налага в научните среди през втората половина на двадесети век, като интересът към него нараства във връзка с динамичните промени в различните социуми след или вследствие на Втората световна война. Латинската транскрипция на думата conformist означава стремеж към еднообразие, единомислие, съгласителство (Desev, 2010). Днес това е базисен термин от социалната психология, който по дефиниция означава промяна на мнението, убежденията, позицията, атитюда или поведението на един индивид по посока на мнението, атитюда и поведението на група лица, в резултат на реален, действителен или въображаем, субективно възприет групов натиск (Levin & Pavelčak, 2006, pp. 31, 34; Seaman & Kenrik, 1994, p. 622; Mayers, 2001, p. 366). Наличието на съгласие (не е задължително

то да е пълно) и демонстрирането, че то няма да се появи в отсъствието на групата са основните елементи, които характеризират това социално явление.

Групата има универсален характер спрямо човешкото съществуване. Всеки се ражда, живее и умира в група. Един от пътищата за влияние на групата върху индивида е конформизмът. Наличен е, когато се фиксира конфликт между мнението на групата и мнението на личността и той се разрешава в полза на групата. Поведението на човек е социално обусловено.

Противоположно на понятието конформизъм се явява независимостта, самостоятелността, устойчивост на личността, автономност.

Автономията бива поведенческа (свобода на действия, забавления, излизания, закъснения, желаниа, решения, избори, инициативи, както и по отношение на модата), морална (свобода на възгледи, собствено мнение по различни въпроси, самостоятелни преценки), емоционална автономия (личен интимен живот, самостоятелни отношения с приятели), самоуправление, самоконтрол (действие според своите възгледи, съобразяване с мнението на другите и с норми, поемане на отговорност за своите действия, самостоятелно преодоляване на трудности, спазване на права и задължения), самоопределение (удовлетвореност от себе си, увереност в правотата на своите решения, самоусъвършенстване, самостоятелно постигане на цели) и материална самостоятелност (сам да задоволяваш материално-битовите си нужди, да живееш независимо и самостоятелно от родителите си), отхвърляне опекунството на възрастните (Silgidžiān, 1978, pp. 109-110).

Теоретичен анализ на конформизма

Накратко ще бъдат разгледани конформизмът и свързани с него психични явления, ще бъде представен кратък исторически поглед върху някои експерименти за изследване на конформизъм, ще бъдат интерпретирани обуславящите го фактори, причините за възникване на конформно поведение, както и ще бъдат обособени видове конформизъм.

На първо място трябва да се направи разграничение между конформизма и социализацията, както и между конформизма и подчинението.

Конформизмът се отличава от социализацията по това, че тя се осъществява в процеса на възпитание със съзнателното и активно участие на човека, докато при конформизма личността пренебрегва собствените си предпочитания, за да е в хармония с поведението и позицията на групата, което може да бъде и несъзнателно.

Между конформизма и подчинението съществуват съществени разлики, макар че и в двата случая става дума за най-мощните форми на социално влияние. На първо място, натискът за конформизиране се упражнява по типичен начин от равни, ползващи се от същия статут като обекта лица, докато натискът за подчинение обикновено идва от авторитетни фигури с по-висок статут. Също така при конформизъм групата не се стреми да упражнява целенасочено влияние или да наблюдава реакциите на индивида. При подчинението обаче се предполага, че авторитетът иска да упражнява влияние и да наблюдава как подчиненият се покорява на заповедите му (Ivanov, 2007).

Експериментът за конформизъм на Соломон Аш представлява серия от изследвания, публикувани през 50-те години, които демонстрират силата на конформизма в групите. Интересувайки се от факторите, които принуждават индивида да се подчинява на натиска на дадена група той провежда опит, официално посветен на зрителното възприятие. Събира групи от лица, чиято задача се състои в сравняване на дължината на три линии с тази на линията еталон. При всеки от 18-те опита една от линиите за сравнение има същата дължина като еталона, докато другите две линии са с различна дължина. Предвид начина, по който са начертани линиите е много лесно да се избере вярната измежду сравняваните с еталона.

На пръв поглед задачата е много проста и не бива да се учудваме, че от 37 участници 35 никога не правят грешка при самостоятелна работа, тоест субектите от тази контролна група грешат при по-малко от 5% от опитите (Ivanov, 2007). Всяка експериментална група се състои от седем до девет души и всички с изключение на един са подставени лица, инструктирани единодушно да дават погрешни отговори в 12 от 18 опита. Столовете са разположени така, че истинският субект да отговаря предпоследен и по този начин е изложен на натиска на групата, когато другите лица дават погрешни отговори. Резултатите от опита са впечатляващи. При субектите, подложени на груповия натиск, 75% допускат най-малко по една грешка, конформирайки се с мнозинството. Когато били интервюирани защо са се конформирали, част от тях казали, че са имали мнение, различно от това на групата, но са се разколебали и са решили, че вероятно групата е права. Други казали, че са знаели, че групата греша, но не искали да се отличават от нея. Много малко от изследваните казали, че са видели нещата така, както и групата (Ash, 2000; in Levin & Pavelčák, 2006, pp. 29-34).

Да се устои на групов натиск е много трудно и това проличава и по неврологичната активност на участниците. Г. Бърнс и сътрудниците му правят експериментални процедури със задачи за умствена ротация – изследваните отговарят самостоятелно и в група с още 4 подставени лица (2 мъже и 2 жени), а мозъчната дейност на изследваните лица е наблюдавана с магнитно-резонансна томография. Изображенията показват, че има голяма разлика между лицата, които се поддават, и тези които устояват на груповия натиск. Онези, които устояват, са с активни участъци от мозъка, отговарящи за емоциите, като амигдалата (област в мозъка, която е свързана с болка, емоционален дискомфорт, негативни емоции, а също така се активира от човешки лица с емоционална значимост) и дясното опашато ядро (свързано с обработка на очебийността на стимули), а конформистите са с активирани участъци от мозъка, които се свързват с възприятието – тилни и теменни дялове на мозъка (Berns et al., 2005; in Aronson, 2009; in “Silata na mnozinstvoto”, 2006, p. 58).

Хората проявяват конформизъм дори при оценката на такива интимни индивидуални особености като емоциите. Закономерността на това явление се илюстрира от експеримент, осъществен от (Schachter & Singer, 1962): на част от изследваните лица се инжектира епинефрин – синтетична форма на адреналина, който предизвиква физиологична възбуда. На останалите се дава безвредно плацебо. На всички се казва, че това е препарат с витамини, наречен “супроксин”. Някои от лицата, инжектирани с епинефрин, се предупреждават за страничните му ефекти – главно сърцебиене и треперене на ръцете. Това действително са някои от въздействията на епинефрина. Съответно, когато почувстват описаните симптоми, те дават правилно обяснение, че се дължат на направената им инжекция. Другите изследвани лица обаче не са предупреждени за тези симптоми и когато те започват да действат те си ги обясняват така, както си ги обясняват околните. В групата е включено подставено лице, за което изследваните лица знаят, че също е било инжектирано със “супроксин”. В случаите когато подставеното лице се държи еуфорично,

изследваните лица си обясняват симптомите с това, че и те преживяват еуфория, а в случаите когато подставеното лице се държи гневно, изследваните лица си обясняват, че и те изпитват гняв. Необходимо е да се отбележи, че ако на изследваните лица е било дадено плацебо или те са били предупредени за ефекта на действително инжектираното им лекарство, те почти не се повлияват от странностите на подставеното лице. Т.е., когато физическата реалност е ясна и обяснима, емоциите на изследваните лица не се влияят особено от поведението на околните; но когато изпитват силна физиологична възбуда, без да са в състояние да си обяснят причините, те тълкуват собствените си чувства в зависимост от поведението на другите, с които предполагат, че са преживели сходни събития (Schachter & Singer, 1962; in Andreeva, 1999, p. 45).

У нас конформизмът е сравнително слабо проучен. Почти липсват експериментални изследвания в тази област, а това явление се среща често в ежедневието.

Ние се социализираме да спазваме правила, вживяваме се в своите всекидневни роли и правим това, което ни се внушава. Живеем в общество, където се толерира определено поведение, а друго се наказва. Спазваме определени закони и следваме неписани норми, за да не сме в конфликт в обществото, в което живеем. Всичко това е своеобразна форма на конформизъм. Социалните норми са способни да предизвикат изключително силен натиск за конформност.

Сред факторите, оказващи влияние върху конформизма, са характеристиките на индивида, който е изложен на натиск от страна на групата.

Опитът от социализацията е различен при мъжете и жените, както и при индивидите, които израстват в различни общества. Изследванията показват, че жените се конформират в по-голяма степен от мъжете (Martin, Blair, & Bottoms, 1979; Endler, Minden, & North, 1973; Jenness, 1932). Това до някаква степен се дължи на факта, че жените изпитват по-голяма нужда да бъдат харесвани и желани от останалите, доказателство за което е и по-голямото внимание, което те обръщат на външния си вид, с който да впечатляват, за да бъдат приети.

Жените се конформират повече от мъжете, но според някои това се случва само в изследвания, проведени от експериментатор от мъжки пол. Когато изследването е ръководено от експериментатор от женски пол, двата пола се конформират по почти еднакъв начин (Levin & Pavelčák, 2006, pp. 35-37).

Друг фактор, влияещ на конформизма, е свързан с характеристики на групата. Единодушието (единомислието) на групата и нейните размери оказват съществено влияние върху начина на конформиране. Размерът на групата е свързан с броя на членовете ѝ, упражняващи натиск върху дадения субект. Единодушието се отнася до степента на консенсус, изявявана от членовете на групата, по отношение на дискутирания проблем. Конформизмът се увеличава, когато нараства размерът на групата, но всяко ново присъединяване на член към мнозинството води до по-малко усилване на конформизма, отколкото при присъединяването на предишния. Социалната подкрепа обаче снижава конформизма. Партньорът намалява страха на субекта от възможното му отхвърляне или други действия от страна на групата, последвали от неговото отклонение. Присъствието на един-единствен съюзник може съществено да намали податливостта на личността на групови влияния и натиск (Levin & Pavelčák, 2006, pp. 38-41).

Върху процеса на конформизиране влияят и отношенията между индивида и групата. Те включват степента, до която индивидът се чувства привлечен и приет от групата, статутът на индивида в групата, равнището на взаимозависимост между индивида и групата с оглед наградите. Изследванията сочат, че един индивид ще се конформира с дадена привлекателна група само ако не е сигурен, че ще бъде приет в тази група и ако вярва, че шансовете му за приемане от останалите членове ще се подобрят в следствие на конформното му поведение. Приемането на едно лице от групата зависи и от статута на приемания. Най-просто лицата с по-висок статут са приемани, а с по-нисък статут не са приемани. Отношенията между индивида и групата не са константна величина, а се променят във времето. Групата и индивидът непрекъснато преоценяват изгодата от своята връзка (Ivanov, 2007; Levin & Pavelčak, 2006, pp. 44-46).

Причини за възникване на конформно поведение могат да бъдат желание да се запази благоразположението на другите чрез отговор на техните очаквания - понякога страхът от осмиване, отхвърляне може да стане много силен и да надделее над собствената убеденост. Колкото е по-малко сигурен човек във валидността на позицията си, толкова е по-поддатлив на такова влияние. Колкото е по-голяма вярата на индивида в знанията и почтеността на групата, толкова е по-склонен да се конформира с нея. Има силен конформизъм, когато изследваното лице чувства, че другите членове на групата са по-компетентни от него (Ivanov, 2007; Doms & Moscovici, 2006, p. 76).

Нормативното влияние е свързано с желанието да получим награда от групата и или да избегнем наказанието на групата. Конформизмът е по-голям, когато членовете на групата работят за обща награда, отколкото когато наградите са индивидуални (Ivanov, 2007; Levin & Pavelčak, 2006, pp. 42-43).

Конформизмът може да се класифицира в различни разновидности. За постоянен конформизъм се говори като за черта на личността. Човек се съобразява с мнението на останалите непрестанно. За него нормите на обществото по принцип са твърде важни и той постъпва според тях. За разлика от него, временният конформизъм се проявява при дадено лице само за определено време в дадени ситуации. При ролевия конформизъм се имитира готовността да постъпваш, както очакват от теб, без вътрешно да си убеден в правилността на собствената си постъпка (Ivanov, 2007). Конформизъм-интернализация означава превръщане на нормите и изискванията на обществото в част от Аз-а (Pešler & Moscovici, 2006, pp. 171-172). При конформизма-съвпадение е налице еднаквост на нагласа и норма, т.е. между това, което се иска от личността и това, което тя иска и/или счита за правилно, има еквивалентност. Личността има поведение, което напълно съответства както на груповите очаквания, така и на нейните собствени убеждения и намерения. Конформизъм-съвпадение от своя страна има няколко разновидности: конформизъм при случайно съвпадение (тази еквивалентност е случайна, нищо не е правено в групата за еднаквостта между личностни нагласи и групови норми); конформизъм-съвпадение след промяна на нагласите (върху нагласите на човек може да се въздейства и могат да бъдат променени така, че те да станат сходни с груповите изисквания и правила). При информационния конформизъм групата е източник на информация. Много често индивидите сравняват предположенията си с предположенията на другите хора. Тъй като несъгласието на околните е по-неизгоден вариант за индивида, отколкото съгласието, личността е мотивирана да направи така, че собственото ѝ мнение да съвпада с мнението на околните (Levin & Pavelčak, 2006, pp. 47-49; Seaman & Kenrik, 1994, p. 627). Нормативният конформизъм е свързан с желанието на индивида да получи награда от групата и/или да избегне наказание. Страхът на изследваните лица, че ще бъдат санкционирани от групата, ако не се конформират, си има основание. Членовете на дадена група отхвърлят лицата, които се отклоняват от консенсуса на групата. Публичният отговор повишава нормативното влияние, тъй като

субектът знае, че членовете на групата наблюдават отговора му. Предвиждането на бъдещо взаимодействие повишава нормативното влияние, тъй като изследваното лице вярва, че в бъдеще членовете на групата ще го накажат за отклонението му. Нормативното влияние има по-малко възможности да доведе до лично съгласие, отколкото информационното влияние (Ivanov, 2007; Seaman & Kenrik, 1994, p. 627; McLeod, 2007).

Медиите и различните институции в обществото имат възможността да въздействат, както чрез нормативно (предимно ръководителите и институциите), така и чрез информационно (предимно медиите) социално влияние.

Изследователски дизайн

Целта на настоящото психологическо изследване е да се установи склонността към конформизъм при младежи по отношение на институции и медии.

Изследваните лица са общо 95, младежи на възраст от 19 до 26 години, средна възраст 21 години. Според някои източници децата са до 18 години ("Convention on the Rights of the Child", 1990), а горната граница на младежка възраст е до 30 години (Rusinova, Vasileva, & Žiliova, 2007, p. 328). Други определят младостта като периода от края на пубертета до средната възраст (35-40 години) (Yakimova, 2009, p. 36).

24 са изследваните мъже и останалите 71 са жени. Всички те са със завършено средно образование и са студенти в специалности педагогика (N = 43), българска филология (N = 32), психология (N = 6), педагогика на обучението по техника и технологии (N = 4), право (N = 4), предучилищна и начална училищна педагогика (N = 2), публична администрация (N = 2), култура и медии (N = 1), международни отношения (N = 1). Изследването е проведено в периода април 2012 – юни 2012 г. в град Благоевград.

Задачи на изследването

- Осигуряване на терен за изследването – частно жилище и учебни зали. Подготвяне на три списания /развлекателно за жени - Cosmopolitan, развлекателно за мъже - Max, научно-популярно – National Geographic/.
- Набиране на младежи (мъже и жени), които ще бъдат подложени на психологическо изследване за конформизъм. Провеждане на разговор с всеки един от тях за вземане на съгласие за участие в изследването. Изследваните лица биват дезинформирани в определена степен за целта на изследването, за да е възможен експериментът, но им е дадена пълна информация за процедурата на неговото изпълнение. Съобщено им е, че се прави проучване относно предпочитанието към различни видове жанрове списания, а въпросникът е част от изследването.
- Групово тестиране на лицата със скала „Конформност-Автономност“ от въпросника на Иван Карагьозов за локализация на контрола.
- Предоставяне на избор на само едно от трите списания за всяко изследвано лице, като след това на всеки се съобщава, че повечето хора предпочитат друго списание и бива попитан дали би променил своите предпочитания към списание като знае кое списание предпочита мнозинството.
- Провеждане на дебрийфинг – беседа, последваща експеримента, в която на лицата е казано, че всеки има право на свои предпочитания, а това, което сме ги информирали за предпочитано от мнозинството проучени хора е условно, при повече изследвани съотношението на предпочитаните списания вероятно би се променило. Стремим се изследваните лица да си тръгнат в оптимално добро физическо и психично състояние.

- Обработка на получените данни от тестовата методика, сравнителен анализ на резултатите между изследванията на конформизма с институции чрез въпросника и на конформизма по отношение на медии чрез експеримента, както и сравнение между различни групи изследвани лица (по пол, с експериментатор от същия или противоположния пол).

Хипотези

- Предполага се, че мнозинството от изследваните младежи ще проявят конформно поведение както по отношение на институции, така и по отношение на медии.
- Предполага се, че конформизмът при жените ще бъде по-голям от този при мъжете.
- Предполага се, че конформизмът ще бъде по-силно проявен при експериментатор от противоположния пол.

Методически инструментариум

Използвана е скала „Конформност-Автономност” от въпросника за локализация на контрола на И. Карагюзов (Karagiozov, 1998). Скалата е съставена от 7 двойки твърдения, обозначени с буквите „а” и „б”. От всяка двойка, изследваното лице трябва да избере онова твърдение /винаги само едно/, което най-добре отразява неговото собствено мнение.

Скалата Конформност-Автономност акцентира на отношението на индивида към институциите и техните контролни функции, законите и обществените правила (Karagiozov, 2004, pp. 129-130; Karagiozov, 1996, pp. 94-95). Конформизмът се изследва по отношение на нормативното социално влияние в ситуации на взаимодействие с институции и хора на ръководни позиции.

Алтернативите на отговор на айтемите 1а (Понякога чувствам, че не мога да направя нищо срещу несправедливите забележки срещу мен), 2б (В управлението участват само някои хора и обикновеният гражданин не може да промени нищо), 3б (За съжаление човек остава непризнат, независимо от това какви усилия полага), 4а (Често пъти чувствам, че имам слабо влияние върху това, което ми се случва), 5а (Хората са толкова различни, че човек не може да направи всичко, което очакват от него), 6б (Повечето от подчинените разбират до каква степен оценките за тях се влияят от случайността), 7а (Има дни, когато нещата се нареждат от само себе си) носят точка за конформност (както и за външна локализация на контрола), а останалите варианти на отговор измерват автономност (и интернална локализация на контрола) - Не мога да си представя как бих позволил на някого да ме обвини несправедливо; Обикновеният гражданин може да влияе върху решенията на ръководните органи; В края на краищата човек получава уважението, което заслужава; Не мога да повярвам, че шансът или късметът играят важна роля в моя живот; Хората имат различни изисквания, но човек трябва да се съобразява само с поставената цел; Мнението, че ръководителите са зле настроени към подчинените си е съвсем неоснователно; Не вярвам в съществуването на добри и лоши дни – те са такива, каквито са.

Девиантните подрастващи между 14 и 18 години имат средна стойност по Конформност = 3,1, а по автономност средната им стойност е 3,9 (Karagiozov, 1998, p. 57, 131), но по-късно същият автор публикува, че девиантните подрастващи имат средна стойност по Конформност = 2,9, а по автономност средната им стойност е 4,1 (Karagiozov, 2004, p. 272). През 2003 г. са изследвани 128 студенти от 22 до 35 години в ЮЗУ “Неофит Рилски” с въпросника за локализация на контрола (респективно – скалата Конформност-Автономност). Сред изследваните преобладават студентите с автономност (56,3%; $X = 3,84$;

SD = 1,7), в сравнение с конформните студенти (43,8%; X = 3,16; SD = 1,7) (Stoyanova, 2005). Средните стойности от това изследване можем да приемем като норми за младежите по тази скала.

Върху българската стандартизация на въпросника за локализация на контрола, част от който е тази скала, са работили А. Величков и М. Радославова (Veličkov & Radoslavova, 2005, pp. 21-26), които не извличат субскали по него, а и в техния вариант леко е променена формулировката на някои айтеми, в сравнение с предложената от И. Карагьозов (Karagiozov, 1996; Karagiozov, 2004). Коефициентът алфа на Кронбах за консистентна надеждност на целия въпросник е 0,67 (Veličkov & Radoslavova, 2005, p. 22).

Към методическия инструментариум се включват и три списания, като на всяко изследвано лице е дадена възможността да предпочете едно от тях. Възможностите за избор са между списанията National Geographic, Cosmopolitan и Max.

Списание National Geographic е утвърдено в научно-популярната област, не само в България, но и в целия свят. То притежава над 100-годишна история като за това време е успяло да наложило стандарт за качество в журналистиката, фотографията и картографирането. Списанието печели множество награди, една сред които е наградата за цялостни постижения ("Birth of the Society", 1996).

Cosmopolitan е развлекателно списание, насочено главно към женската аудитория. Статиите му дават напътствия по всички въпроси, проблеми и теми, които вълнуват нежния пол – мода, кариера, любов, секс, здраве, взаимоотношения, светски клюки ("Cosmopolitan Magazine Analysis", 2012). Аудиторията му се състои предимно от жени (67%) на средна възраст 29 години ("Women+", 2011).

Целевата аудитория на списание Max са мъжете. Българското издание следва концепцията на италианския оригинал като съчетава забавни и сериозни четива, вълнуващи силния пол – спорт, автомобили, фотосесии на красиви жени, новини, политика, пари, нощен живот и др (<http://maxpeople.bg>).

Експериментален план

Видът на експерименталния план е факторен, тъй като едновременно се отчитат ефектите на повече от една независима променлива върху зависимата. Нивото на единия фактор в случая се явява разделянето на изследваните лица на две групи в зависимост от техния пол. Друга независима променлива е информацията, която получават изследваните лица, относно предпочитанията на мнозинството хора към определено списание. Като независима променлива може да се разглежда и полът на експериментатора – при 20 изследвани лица изследователят е жена, а при останалите - е мъж. Зависимата променлива е проявата на конформно поведение.

Дизайнът на експерименталния план е с голямо N, защото броят на изследваните лица е значителен. Експерименталният план е и междугрупов (различни лица са подлагани на различни експериментални условия, в случая при 20 изследвани лица изследователят е жена, а при останалите 75 лица изследователят е мъж) (in Stoyanova, 2011).

Контролна и експериментална група

Налице са две експериментални групи по пол (мъже и жени), но с неравен брой лица във всяка група; както и три експериментални групи по вид получена информация от изследователите (едната предпочита списание Max, но на част от тях е съобщено, че повечето хора предпочитат Cosmopolitan, а на другата

част е съобщено, че повечето хора предпочитат National Geographic; другата група предпочита списание Cosmopolitan, но на част от тях е съобщено, че повечето хора предпочитат Max, а на другата част е съобщено, че повечето хора предпочитат National Geographic; третата група предпочита списание National Geographic, но на част от тях е съобщено, че повечето хора предпочитат Cosmopolitan, а на другата част е съобщено, че повечето хора предпочитат Max), отново с неравен брой лица във всяка група. Според пола на експериментатора има две експериментални групи, които не са уравниени по брой – при едната изследователят е мъж ($N = 75$), а при другата – е жена ($N = 20$). Няма контролна/и група/и при настоящия експеримент, върху всички лица е упражнено въздействие.

Протичане на експеримента

Експериментът е проведен в удобно за изследователите и за изследваните лица време в периода от 10 април 2012 г. до 10 юни 2012 г. в спокойна обстановка. Преди започването на експеримента 20 от изследваните лица доброволно, по собствена воля подписват документ-информирано съгласие, в който декларират, че предварително са уведомени за процедурата и условията на изследването, като са наясно, че може да се откажат във всеки един момент, че участието им е доброволно и анонимността им ще бъде запазена. Останалите изследвани лица не подписват такъв документ, а само са уведомени за процедурата на изследването и дават устно съгласието си да участват в изследването, като са наясно, че резултатите ще бъдат представени обобщено и анонимно. Нужно е да се отбележи, че изследваните лица биват дезинформирани в определена степен за целта на експеримента (изследване на предпочитанията към определени списания), за да се повиши неговата достоверност.

В първия етап от изследването на всяко едно от лицата е предоставена скалата „Конфомност“ от въпросника за локализация на контрола на Иван Карагьозов. За всеки от въпросите изследваното лице избира само едно от предложените две твърдения – това, което е съответстващо на неговото собствено мнение. След като приключи тази задача се преминава към втория етап от изследването.

На всяко едно от лицата е предоставена възможност да избере едно от трите списания National Geographic, Cosmopolitan и Max. Искане се да посочи това списание, което съответства на вкуса и предпочитанията на изследваното лице по принцип.

След като това бъде направено, лицето се уведомява като обща информация, че по-голямата част от изследваните до този момент хора, са предпочели друго списание. След като бъде поднесена тази информация на изследваното лице, му се задава въпрос дали би искало да смени своето мнение и да избере друго списание, или продължава да държи на първоначалния си избор. Накрая се осъществява дебрийфинг – беседа, последваща експеримента, в която съобщаваме, че всеки има право на свои предпочитания, това, което сме ги информирали за предпочитано от мнозинството проучени хора е условно и се стремим изследваните лица да си тръгнат в оптимално добро физическо и психично състояние. По тази причина смятаме, че няма етични проблеми в дадения експеримент.

Изложение и анализ на резултатите

След като резултатите от въпросника са обработени и първоначалните и последващи избори на участниците са записани, могат да се представят следните данни:

От 95 изследвани лица с въпросника, 31 проявяват висок конформизъм с институции (32,6%, от които 83,9% жени и 16,1% мъже). 60 младежи проявяват средна степен на конформизъм с институции (63,2%, от които 26,7% мъже и 73,3% жени). Само 4 изследвани младежи проявяват ниска степен на конформизъм с институции (4,2%, от които 75% мъже и 25% жени).

Относно противоположната на конформизма автономност, 5 изследвани младежи проявяват висока автономност (5,3%, от които 60% мъже и 40% жени), 59 младежи проявяват средна степен на автономност (62,1%, от които 27,1% мъже и 72,9% жени) и 31 младежи проявяват ниска степен на автономност (32,6%, от които 16,1% мъже и 83,9% жени). Няма статистически значими различия между изследваните мъже и жени по резултатите им по автономност ($t_{1931} = 1,516$; $p = 0,133$), но тенденцията е мъжете ($X = 3,71$; $SD = 1,57$) да проявяват малко по-висока автономност, в сравнение с жените ($X = 3,04$; $SD = 1,95$).

При проследяване на конформното поведение относно медии, 57 изследвани лица (60%) промениха своето мнение за първоначалния си избор на списание, в следствие на получената от експериментатора информация – от тях 12,6% са мъже и 47,4% са жени.

Малко по-чести и при двата пола са проявите на конформно поведение относно медии/списания, отколкото силната нагласа за конформизъм с институции (виж фиг. 1). Интерес представлява да се потърси връзка между конформирането по двете проблемни области – относно медии/списания и институции.

На фиг. 2 ясно се вижда, че мнозинството (75%) от изследваните с въпросника младежи, които не се конформират с институции, също така не се конформират относно медии при своето поведение в експеримента, а повечето (80,6%) от конформиращите се с институции се конформират и относно медии ($\chi^2_{121} = 9,283$; $p = 0,01$).

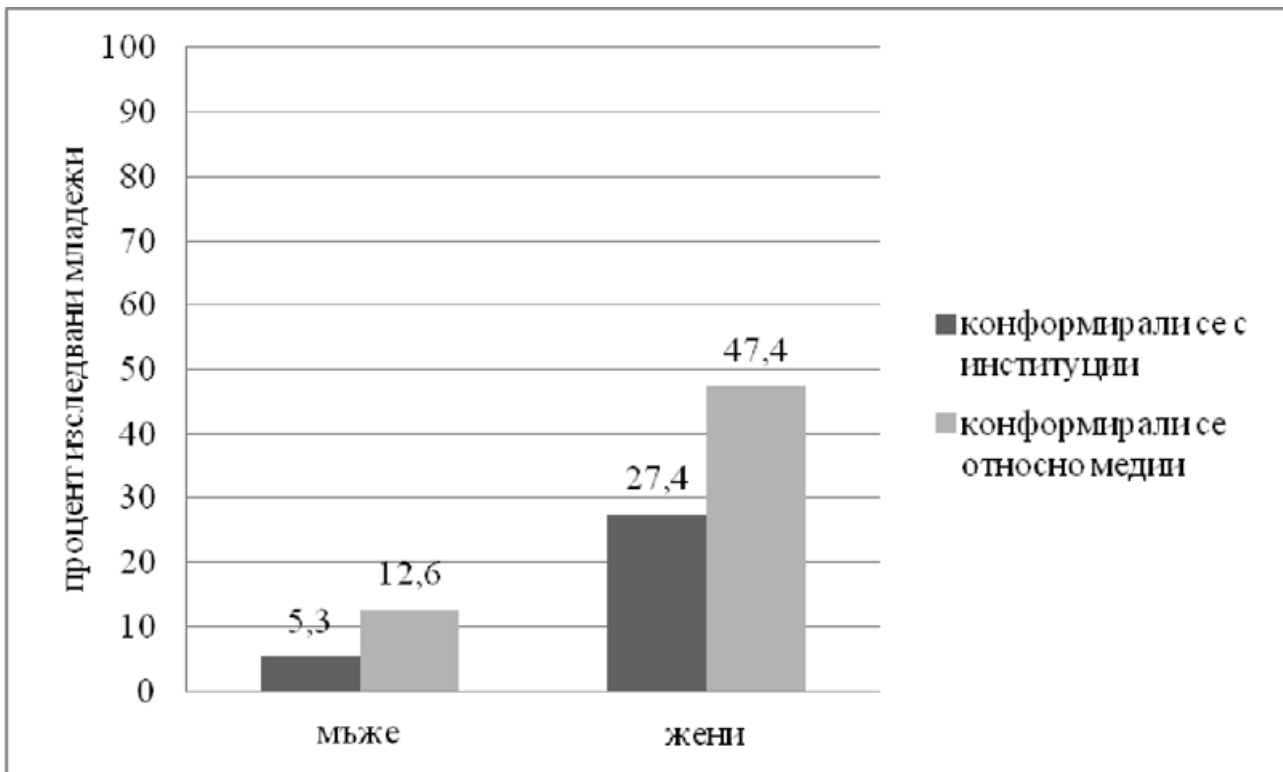
Тази зависимост е най-силно изразена при изследваните студенти, изучаващи българска филология ($\chi^2_{121} = 9,638$; $p = 0,008$).

Конформиралите се за списание лица в младежка възраст ($X = 4,33$; $SD = 1,5$) са с по-висока степен на конформизъм с институции ($t_{1931} = 0,707$; $p = 0,0001$), в сравнение с неконформиралите се за списание младежи ($X = 3,24$; $SD = 1,26$).

Конформиралите се за сисание лица в младежка възраст ($X = 2,67$; $SD = 1,5$) са с по-ниска степен на автономност ($t_{1931} = 0,692$; $p = 0,0001$), в сравнение с неконформиралите се за списание младежи ($X = 4,03$; $SD = 2,09$).

Фигура 3 показва, че мнозинството (80,6%) от изследваните с въпросника младежи, които проявяват ниска степен на автономност, се конформират относно медии при своето поведение в експеримента, а повечето (80%) от младежите с висока степен на автономност не се конформират относно медии ($\chi^2_{121} = 9,283$; $p = 0,01$).

Тази зависимост е най-силно изразена при изследваните студенти, изучаващи българска филология ($\chi^2_{121} = 9,785$; $p = 0,008$). Освен по специалност, са потърсени различия при конформирането на младежи в различни области от социалния живот, опосредствани от пола на участника и на изследователите.



Фиг. 1. Процент мъже и жени в младежка възраст, конформирали се с институции и относно медии

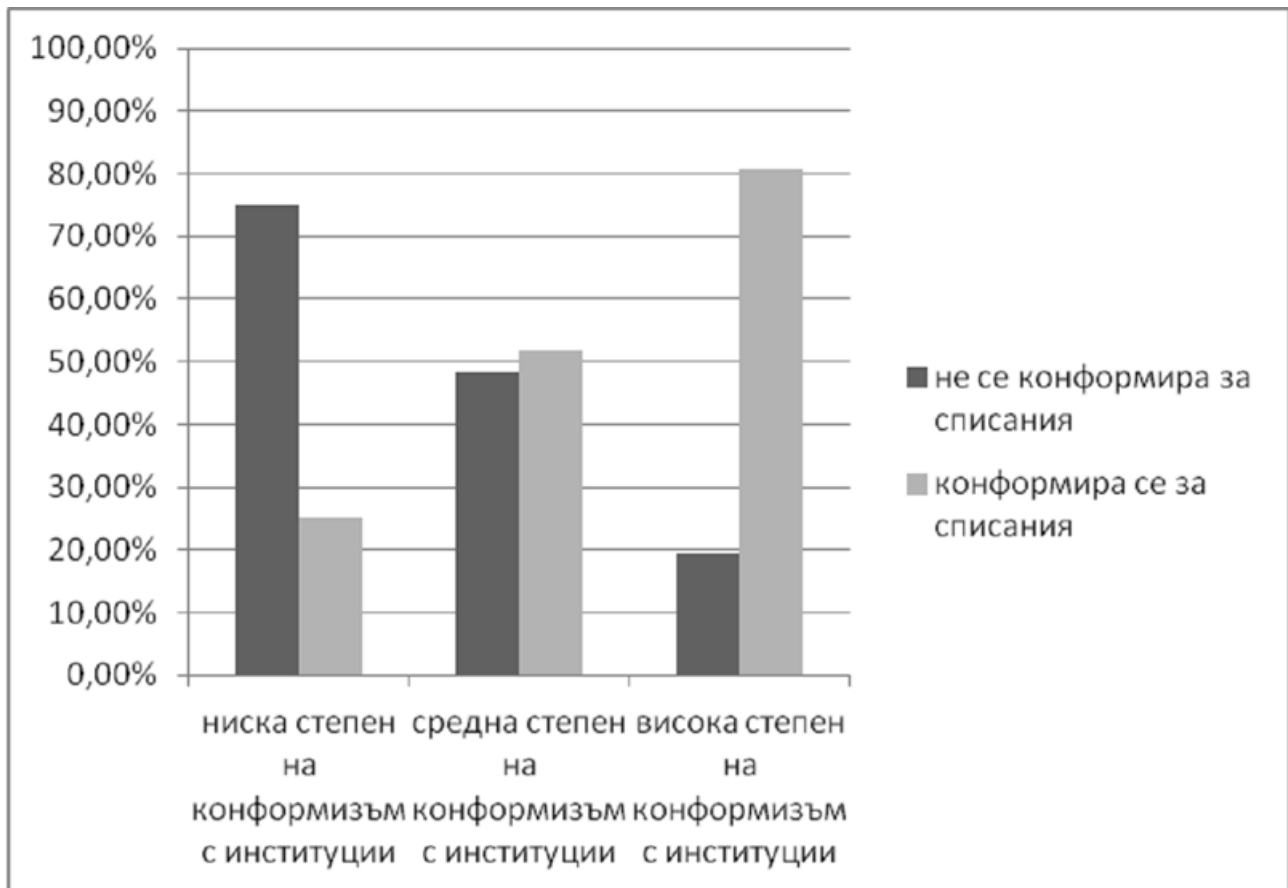
Мъжете с ниска степен на автономност се конформират за списания значимо повече от мъжете с висока степен на автономност ($\chi_{|2|}^2 = 8,25$; $p = 0,016$) – всичките петима мъже с ниска степен на автономност се конформираха относно медии, а всичките трима мъже с висока степен на автономност не се конформираха относно медии, като повечето мъже със средна степен на автономност (9 от 16) не се конформираха относно медии.

Няма значими различия между изследваните жени с ниска, средна и висока степен на автономност по конформирането им относно медии ($\chi_{|2|}^2 = 3,269$; $p = 0,195$).

Мъжете с висока степен на конформност относно институции се конформират за списания значимо повече от мъжете с ниска степен на конформност относно институции ($\chi_{|2|}^2 = 8,25$; $p = 0,016$) – всичките петима мъже с висока степен на конформност относно институции се конформираха относно медии, а всичките трима мъже с ниска степен на конформност относно институции не се конформираха относно медии, като повечето мъже със средна степен на конформност относно институции (9 от 16) не се конформираха относно медии.

Няма значими различия между изследваните жени с ниска, средна и висока степен на конформност относно институции по конформирането им относно медии ($\chi_{|2|}^2 = 4,112$; $p = 0,128$).

Няма значими различия между изследваните от експериментатор – мъж ($N = 75$) младежи с ниска, средна и висока степен на конформизъм с институции, по това дали се конформират, или не относно медии ($\chi_{|2|}^2 = 3,728$; $p = 0,155$).



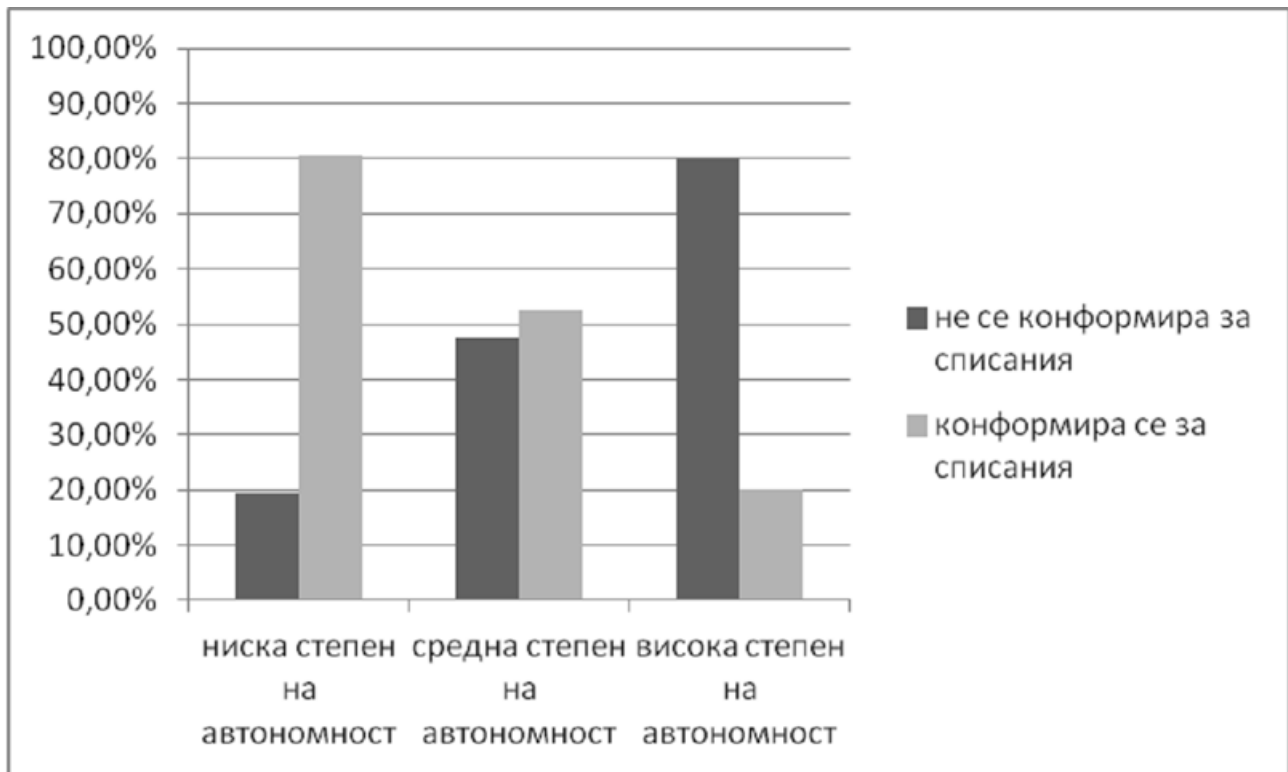
Фиг. 2. Съпоставяне между процента младежи, конформирали се с институции по въпросника „Конформност-Автономност“ и процента конформирали се с медии при експеримента

Всички младежи, изследвани от експериментатор жена ($N = 20$), които са с ниска степен на конформизъм с институции, не се конформират относно медии ($N = 2$), а тези с висок конформизъм с институции се конформират относно медии ($N = 8$), като тези със средна степен на конформизъм с институции почти по равно се конформират ($N = 6$) или не се конформират ($N = 4$) с медии ($\chi^2_{(2)} = 8,571$; $p = 0,014$).

Същите по смисъл зависимости се разкриват и по отношение връзката автономност-конформно поведение относно медии при експериментатор жена ($\chi^2_{(2)} = 8,571$; $p = 0,014$) и при експериментатор мъж, когато всъщност липсват значими различия между младежите с ниска, средна и висока степен на автономност при конформирането им относно медии ($\chi^2_{(2)} = 4,089$; $p = 0,129$).

Полът на младежите е диференциращ фактор за конформиране в различни области от социалния живот.

Изследваните жени в младежка възраст ($M = 4,1$; $SD = 1,44$) се конформираха значимо повече с институции, в сравнение с изследваните мъже ($M = 3,29$; $SD = 1,57$) в младежка възраст ($t_{(93)} = 2,323$; $p = 0,022$). Cohen's $d = 0,38$, което показва между слаба (около 0,2) и средна (около 0,5) сила на ефекта на тази независима променлива (Goodwin, 2004, p. 492; Wuensch, 2009).

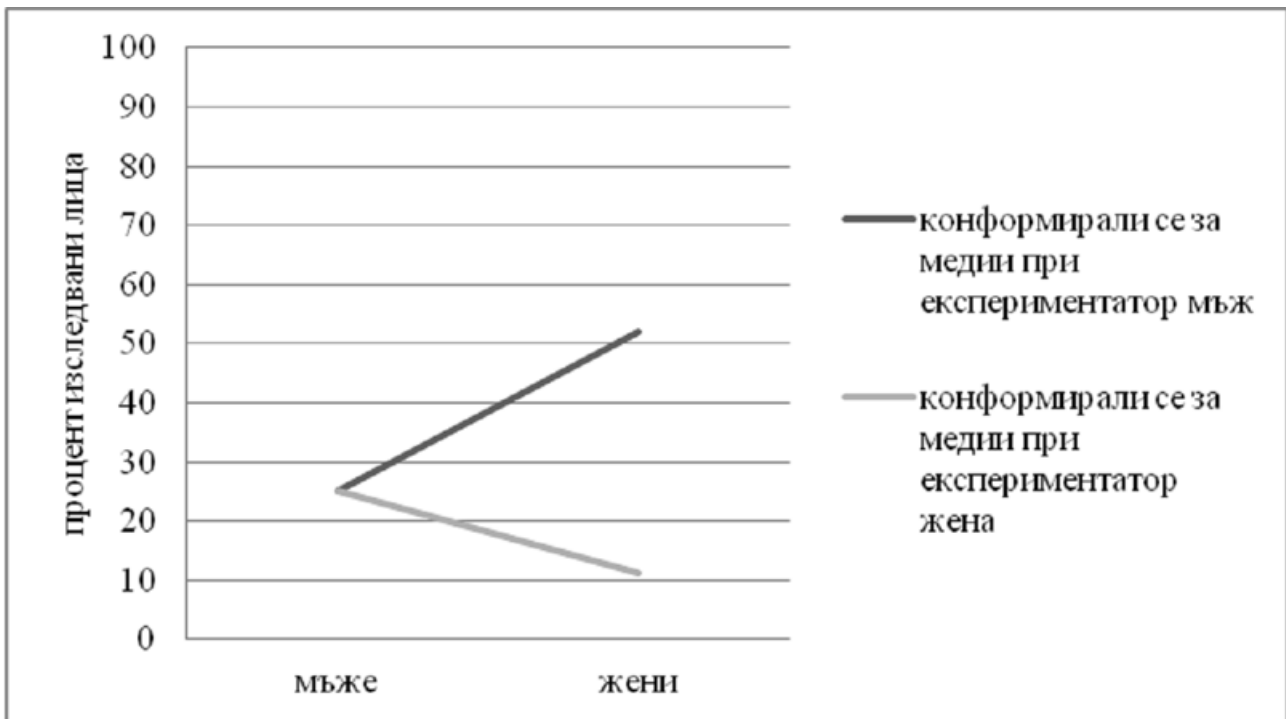


Фиг. 3. Съпоставяне между процента младежи, проявили автономност по въпросника „Конформност-Автономност“ и процента конформирали се с медии при експеримента

Няма статистически значими различия между изследваните младежи при експериментатор-мъж и експериментатор – жена по тяхната конформност с институции ($t_{931} = 0,018$; $p = 0,986$) и по тяхната автономност ($t_{931} = 0,296$; $p = 0,768$), като това са резултати от тестовото изследване.

Няма статистически значими различия между изследваните мъже и жени при експериментатор-мъж по тяхната конформност с институции ($\chi_{121}^2 = 3,165$; $p = 0,205$), при експериментатор – жена по тяхната конформност с институции ($\chi_{121}^2 = 2,5$; $p = 0,287$), при експериментатор-мъж по тяхната автономност ($\chi_{121}^2 = 2,393$; $p = 0,302$) и при експериментатор – жена по тяхната автономност ($\chi_{121}^2 = 2,5$; $p = 0,287$).

63,4% от жените и 50% от мъжете се конформираха относно списания/медии, като различията между половете не са статистически значими ($\chi_{111}^2 = 1,338$; $p = 0,247$). Общо при експериментатор мъж за медии/списания се конформираха 45,3% изследвани лица, а при експериментатор жена относно медии/списания се конформираха 14,7% изследвани младежи ($\chi_{111}^2 = 1,056$; $p = 0,304$), т.е. полът на експериментатора самостоятелно не повлиява конформирането относно медии/списания.



Фиг. 4. Процент изследвани мъже и жени, конформирани се за медии, при експериментатори от различен пол

Двете независими променливи (пол на изследваните лица и пол на експериментатора) си взаимодействат, защото линиите на фиг. 4 се пресичат, а не са успоредни (in Stoyanova, 2011, p. 129). Няма главен ефект на всяка от променливите поотделно.

Когато експериментаторът е жена, повече мъже, отколкото жени се конформират за списание (11,3% жени и 25% мъже се конформират, изследвани с експериментатор жена), а когато експериментаторът е мъж, повече жени се конформират за списание - 25% мъже и 52,1% жени се конформират, изследвани с експериментатор мъж ($\chi_{1|1}^2 = 5,309$; $p = 0,021$; $\Phi = 0,236$). Стойността на Φ показва между слаб (около 0,1) и среден (около 0,3) ефект от взаимодействието на променливите (Wuensch, 2009).

Заклучение

Относно първата издигната хипотеза, която предполагаше, че мнозинството от изследваните младежи ще проявят конформно поведение както по отношение на институции, така и по отношение на медии, се установи, че само 4,2% проявяват ниска степен на конформизъм с институции, само 5,3% са с висока автономност и 60% проявиха конформно поведение относно списания (медии). Това означава, че първата хипотеза се потвърждава.

Представеният експеримент подчерта като условие за възникване на конформизъм наличието на разминаване между мнението на индивида и противоположното мнение на групата. Изменението на поведението, в случая предпочитанието за списание, по посока на въображаемия натиск на групата се явява като критерий за конформизъм. Характерно за конформиста е, че той се приспособява към

обкръжаващата обстановка, към мнозинство и силите на деня, както постъпиха и по-голямата част от изследваните.

Също така се откри взаимовръзка между различните видове конформизъм. Повечето от конформиращите се с институции младежи се конформират и относно списания (медии), и са с ниска степен на автономност.

Установи се, че полът на изследваните лица и полът на експериментатора опосредстват връзките между видовете конформизъм в различни ситуации. Мъжете с ниска степен на автономност и мъжете с висока степен на конформност относно институции се конформират за списания значимо повече от мъжете с висока степен на автономност и тези с ниска степен на конформност относно институции. Когато експериментаторът е жена, връзката между степента на конформизъм с институции и конформизма с медии, е по-силно изразена, отколкото при експериментатор-мъж.

Относно втората издигната хипотеза, която предполагаше, че конформизмът при жените ще бъде по-голям от този при мъжете, се установи, че изследваните жени в младежка възраст се конформираха значимо повече с институции, в сравнение с изследваните мъже в младежка възраст, но различията между половете не са статистически значими при конформното им поведение относно медии. Втората хипотеза се потвърди частично. Желанието на жените да бъдат харесвани и приети от другите често е предпоставка за проявата на конформно поведение.

Относно третата издигната хипотеза, която предполагаше, че конформизмът ще бъде по-силно проявен при експериментатор от противоположния пол, се установи, че когато експериментаторът е жена, повече мъже, отколкото жени се конформират за списание, а когато експериментаторът е мъж, повече жени се конформират за списание, но няма зависимост между пола на експериментатора и пола на изследваното лице при конформирането относно институции, което означава, че тази хипотеза се потвърждава частично. Конформното поведение, а не конформната нагласа при мъже и жени се опосредства от пола на експериментатора.

За по-подробното проучване на конформното поведение се препоръчва по-нататъшна работа по проблема в разнообразни области на социалния живот, с по-голяма извадка от хора и в различни възрастови групи, за постигането на по-категорични изводи. Съществуват мнения, че с напредването на възрастта хората се конформират повече с правила и социални очаквания (Stoner & Panek, 1985), конформирането е механизъм на социализацията (Semûal, 1998, p. 528), пасивно приспособяване. Превес само на социализацията или превес само на автономията означава ниска степен на адаптивност (Nikolov, 2006, pp. 62-63). Конформното поведение няма само една страна – негативна или позитивна. То може да бъде както приспособителна реакция, така и да доведе до парализиране на инициативността и активността. Вероятно установеното разминаване между конформна нагласа и поведение се дължи на комплексността на житейските ситуации, в които си взаимодействат много фактори на средата и индивидуални личностни особености за осъществяване на поведение, което да удовлетвори претенциите на индивида и очакванията на околните. Типът на обсъждания проблем, неговата лична и обществена значимост, социалната категория, към която принадлежат индивидът и околните (в случая – по пол и в конкретна възрастова група), си взаимодействат, заедно с други фактори, за да определят реагирането в конкретна ситуация, което в повечето случаи относно медии и институции е по посока на конформиране с нормите и общественото/груповото мнение.

References

- Andreeva, L. (1999). *Socialno poznanie i mežduličnostno vzaimodejstvie* [Social knowledge and interpersonal interaction]. Sofia: Lik.
- Aronson, E. (2009). *Čovekat socialno-životno* [Social animal]. Sofia: Damân Âkov.
- Ash, S. (2000). Vliãnie gruppovogo davleniã na modifikaciû i iskaženie suždenij [Influence of group pressure on modification and distortion of opinions]. In È. Pajns & K. Maslač (Eds.), *Praktikum po socialnoj psihologii* [Handbook of social psychology] (pp. 210-224). Sankt-Peterburg: Piter.
- Berns, G. S., Chappelow, J., Zink, C. F., Pagnoni, G., Martin-Skurski, M. E., & Richards, J. (2005). Neurobiological correlates of social conformity and independence during mental rotation. *Biological Psychiatry*, 58(3), 245-253. doi:10.1016/j.biopsych.2005.04.012
- Birth of the Society. (1996). *National Geographic*. Retrieved from <http://www.nationalgeographic.com/birth/>
- Convention on the Rights of the Child. UN General Assembly, Resolution 44/25 (1990). 2 September, 1990. Retrieved from www2.ohchr.org/English/law/pdf/crc.pdf
- Cosmopolitan Magazine Analysis. (2012). *OPPapers*. Retrieved from <http://www.oppapers.com/essays/Cosmopolitan-Magazine-Analysis/138221>
- Desev, L. (2010). *Rečnik po psihologiiã* [Dictionary in psychology]. Sofia: Bulgarika.
- Doms, M., & Moscovici, S. (2006). Inovaciã i vliãnie na malcinstvata [Innovation and minorities' influence]. In: S. Moscovici (Ed.), *Socialna psihologiiã* [Social psychology] (pp. 60-108). Sofia: Damân Âkov.
- Endler, N. S., Minden, H. A., & North, C. (1973). The effects of reinforcement and social approval on conforming behaviour. *European Journal of Social Psychology*, 3(3), 297-310. doi:10.1002/ejsp.2420030308
- Goodwin, J. (2004). *Issledovanie v psihologii: Metody i planirovanie* [Research in psychology: Methods and design]. Sankt-Peterburg: Piter.
- Ivanov, P. (2007). *Priložna socialna psihologiiã* [Applied social psychology]. Ruse: IK "Ahat".
- Jenness, A. (1932). The role of discussion in changing opinion regarding a matter of fact. *Journal of Abnormal and Social Psychology*, 27(3), 279-296. doi:10.1037/h0074620
- Karagiozov, I. (1996). *Diagnostika na otkloneniãta v psihičeskoto razvitie na deteto i ûnošata* [Diagnostics of deviations in child's and adolescent mental development]. Sofia: VEDA SLOVENA – ŹG.
- Karagiozov, I. (1998). *Diagnostika na deviaciite v povedenieto (psihologičeska diagnostika i prognostika na deviantnoto povedenie)* [Diagnostics of behavioural deviations (Psychological diagnostics and prognosis of deviant behaviour)]. Blagoevgrad: UI "Neofit Rilski".
- Karagiozov, I. (2004). *Psihologičeska diagnostika na otkloneniãta v razvitiето i povedenieto na deteto i ûnošata* [Psychological diagnostic of deviations in child's and adolescent development and behaviour]. Blagoevgrad: UI "Neofit Rilski".

- Levin, D. M., & Pavelčák, M. A. (2006). Konformizam i podčinenie [Conformism and obedience]. In: S. Moscovici (Ed.), *Socialna psihologija* [Social psychology] (pp. 29-59). Sofia: Damân Âkov.
- Martin, J. D., Blair, G. E., & Bottoms, S. A. H. (1979). A correlation of Barron's Ego Strength Scale and Smith's Non-Conformity Scale. *Educational and Psychological Measurement*, 39(4), 959-963. doi:10.1177/001316447903900434
- Mayers, D. D. (2001). Socialno vliânie [Social influence]. In L. Andreeva (Ed.), *Socialna psihologija – hristomatiâ* [Social Psychology – Chrestomathy] (pp. 365-389). Sofia: Dilok.
- McLeod, S. A. (2007). *What is Conformity*. Retrieved from <http://www.simplypsychology.org/conformity.html>
- Nikolov, P. (2006). Adaptivnostta kato problem na profesionalniâ psiholog [Adaptivity as a problem of professional psychologist]. In I. Grigorov (Ed.), *Aktivnost i adaptaciâ na ličnostta v usloviâ na promeni* [Activity and adaptation of personality under conditions of changes] (Vol. 1, pp. 62-67). Sofia: UI "Sv. Kliment Ohridski".
- Pešler, Ž., & Moscovici, S. (2006). Prispodobenčestvo i konverziâ [Opportunism and conversion]. In S. Moscovici (Ed.), *Socialna psihologija* [Social psychology] (pp. 169-204). Sofia: Damân Âkov.
- Rusinova, V., Vasileva, L., & Žiliova, S. (2007). Specifika v ocenkata na rabotata i udovletvorenostta ot neâ pri raboteši v mladežka vazrast [Specificity of evaluation of work and work-satisfaction in workers at youth age]. In P.- E. Mitev, T. Koceva, & G. Mihova (Eds.), *Mladite hora v evropejska Balgariâ* [Young people in European Bulgaria] (pp. 326-336). Sofia: Centar za izsledvane na naselenieto pri BAN, Institut za socialni cennosti i strukturi "Ivan Hadžijski".
- Schachter, S., & Singer, J. (1962). Cognitive, social, and physiological determinants of emotional state. *Psychological Review*, 69(5), 379-399. doi:10.1037/h0046234
- Seaman, D. D., & Kenrik, D. T. (1994). *Psihologija* [Psychology]. Sofia: Nov balgarski universitet.
- Semûal, U. (1998). Konformnost [Conformity]. In R. D. Korsini (Ed.), *Enciklopediâ po psihologija* [Encyclopaedia of Psychology]. Sofia: Nauka i izkustvo.
- Silata na mnozinstvoto [Force of Majority]. (2006). *Insajt*, 10, 58.
- Silgidžiân, H. (1978). *Ličnostta na ûnošata* [Adolescent personality]. Sofia: Nauka i izkustvo.
- Stoner, S. B., & Panek, P. E. (1985). Age and sex differences with the Comrey Personality Scales. *The Journal of Psychology*, 119(2), 137-142.
- Stoyanova, S. (2005). Lokalizaciâ na kontrola, konformnost i psihični naglasi po K. G. Ūng [Locus of control, conformity, and mental attitudes, according to C. G. Jung]. In P. Ivanov (Ed.), *Priložna psihologija i socialna praktika* [Applied psychology and social practice] (pp. 277-284). Varna: UI "Varnenski svoboden universitet "Černorizec Hrabar".
- Stoyanova, S. (2011). *Eksperimentalna psihologija* [Experimental psychology]. Blagoevgrad: UI "Neofit Rilski".
- Veličkov, A., & Radoslavova, M. (2005). *Metodi za psihodiagnostika* [Methods for psychodiagnostics]. Sofia: PANDORA PRIM.
- Women+. (2011). *Cosmopolitan*. Retrieved from <http://hearstdigital.com/audience/cosmopolitan.html>
- Wuensch, K. (2009). *Cohen's Conventions for small, medium, and large effects*. Retrieved from <http://core.ecu.edu/psyc/wuenschk/docs30/EffectSizeConventions.doc>

Yakimova, M. (2009). Stadiite na života [Life stages]. *Psihologiâ žurnal*, 6(1-55), 34-38.

About the Authors

Nikolay Ivantchev is a PhD student at South-West University “Neofit Rilski”. He is an assistant in Educational Psychology at SWU “Neofit Rilski”. He has a Master degree in Psychology of Management.

Kremena Markova is a 4th-year Psychology student in Bachelor degree at South-West University “Neofit Rilski”. She has graduated from a course in Hypnotherapy.