



## Research Article

# Директни и опосредствани връзки на тъмната тетрада с процъфтяването и възприемания контрол

## Direct and Indirect Effects of Dark Tetrad on Flourishing and Perceived Control

Margarita Angelova Stefanova-Bakracheva<sup>\*a</sup>, Milen Zamfirov Zamfirov<sup>a</sup>

[a] Faculty of Educational Studies and the Arts, SU St. Kliment Ohridski, Sofia, Bulgaria.

### Резюме

Целта на представеното изследване е да очертае връзките на тъмните личностни черти (нарцисизъм, макиавелизъм, психопатия и садизъм) с оптималното преживявано благополучие, възприемания личен контрол (майсторство, самоконтрол, възприемани ограничения на средата и овладяване на средата), общата удовлетвореност и емпатията. Изследването е проведено в специфичните условия след преживения период на ограничения, свързани с пандемията и продължаващ живот в условия на глобална криза. Представени са резултатите от изследване със 191 респонденти, очертаващи специфични връзки на тъмните черти с процъфтяването, възприемания контрол и удовлетвореността, които репликират предишни изследвания. Процъфтяването се определя от усещане за овладяване на средата, удовлетвореност от себе си и взаимоотношенията и ниска изразеност на психопатията, чиято връзка се опосредства от възприемани ограничения на средата. Ефектът на общата удовлетвореност се опосредства от нарцисизма. Като възможности за бъдещи проучвания се разглежда спецификата на комбинациите на тъмните черти за адаптационния потенциал и извеждането на профили с диагностична, прогностична и превантивна цел.

*Ключови думи:* нарцисизъм; макиавелизъм; психопатия; садизъм; процъфтяване; майсторство; овладяване на средата.



## Abstract

The aim of the present study was to outline the direct and indirect effects of the Dark Tetrad (narcissism, Machiavellianism, psychopathy and sadism) on flourishing, perceived personal control (mastery, self-control, experienced environmental constraints, environmental mastery), general satisfaction and empathy. The research was conducted in the specific context of global crises - after the constraints imposed by the COVID-19 pandemic and the ongoing global crisis. The design was cross-sectional with a convenient sample of 191 respondents. The results highlighted the specific relations of the dark traits with flourishing, perceived control, and satisfaction that replicate previous research. Flourishing was predicted by perceived environmental mastery, satisfaction with self and relationships, and low psychopathy. The relationship of psychopathy and flourishing was mediated by the perceived environmental constraints. The general satisfaction effect was mediated by narcissism. Future in-depth research of the specificity of dark trait combinations and profiling for diagnostic, prognostic, and preventive insights for improved self-regulation is discussed.

**Keywords:** narcissism; Machiavellianism; psychopathy; sadism; flourishing; environmental mastery.

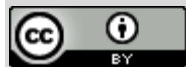
## Table of Contents

Метод  
Резултати  
Дискусия  
Заклучение  
References

Psychological Thought, 2024, Vol. 17(1), 220-246, <https://doi.org/10.37708/psyct.v17i1.873>

Received: 2023-04-16. Accepted: 2024-01-25. Published (VoR): 2024-04-30.

Handling Editor: Natasha Angelova, South-West University "Neofit Rilski", Blagoevgrad, Bulgaria. \*Corresponding author at: SU St. Kliment Ohridski, Bulgaria. E-mail: [mbakrachev@uni-sofia.bg](mailto:mbakrachev@uni-sofia.bg)



This is an open access article distributed under the terms of the Creative Commons Attribution License (<https://creativecommons.org/licenses/by/4.0>), which permits unrestricted use, distribution, and reproduction in any medium, provided the original work is properly cited.

В парадигмата на личностните фактори, предназначени да опишат личността и да прогнозираат поведението, широка популярност имат петфакторният и шестфакторният модел, които включват универсални социално желани характеристики, към които всеки човек може да бъде отнесен (Ashton & Lee, 2008; Costa & McCrae, 1976, 1980, 1995; Lee et al., 2008). През последните години нараства интересът към изучаване на социално

нежеланите черти на личността, което води до извеждането на трифакторен и четирифакторен модел - Тъмната Триада (психопатия, нарцисизъм и макиавелизъм) и Тъмната Тетрада (психопатия, нарцисизъм макиавелизъм и садизъм) (Paulhus & Williams, 2002; Paulhus et al., 2020). Терминът „тъмна личност“ обхваща вариациите в неадаптивните личностни черти, които са свързани с по-висока предразположеност към антисоциално поведение. Нарцисизмът се характеризира с грандиозно чувство за собствена значимост, потребност от възхищение, стремеж към доминиране и липса на съпричастност към другите. Макиавелизмът представлява манипулативен и експлоататорски подход към социалните взаимодействия, фокусиране върху личната изгода, цинизъм и пренебрегване на моралните принципи. Психопатията се изразява в липса на емпатия, бездушие, импулсивност и склонност към антисоциално поведение. Садизмът е желание да се причинява болка или страдание на другите за лично удоволствие (Paulhus, 2016).

Въпреки, че нарцисизмът, садизмът и психопатията се срещат в клиничната литература и практика, в модела на личностните черти те се разглеждат като неклинични личностни диспозиции, които варират и се срещат при нормативно функциониращите индивиди. Независимо, че личностните черти, свързани с Тъмната триада не са патологични, те увеличават предразположеността към когнитивни изкривявания, утилитарни отношения, липса на перспектива и отсъствие на емпатия (Longpré et al., 2022). Хора с високи стойности на "тъмните" личностни диспозиции се характеризират с безчувственост, нечестност, двуличие и агресивност; склонност да водят по-скоро бърз и експлоататорски, отколкото просоциален начин на живот (Furnham et al., 2013; Pabian et al., 2015). Изследванията показват, че индивидите с високи нива на тъмни черти са по-склонни към контрапродуктивно поведение и тормоз (Aghababaei & Błachnio, 2015). Същевременно могат да се вписват в ежедневието социален живот и дори да процъфтяват (Zeigler-Hill & Marcus 2016). Нарцисизмът се определя като „по-светла“ черта (Fatfouta, 2019; Rauthmann & Kolar, 2012; Wu et al., 2019). За това допринася и положителната обратна връзка от другите, която на свой ред повишава самооценката. Установено е, че мъже с висока изразеност на нарцисизъм са предпочитани за интимни отношения пред контролна група със същите физически характеристики от жените (Carter et al., 2014).

Данните до момента разкриват както отличителните, така и споделените характеристики на тъмните черти и възможните различни комбинации в изразеността на съставляващите ги аспекти. Очертани да спецификите по пол и по възраст (Klimstra et al., 2020; Hartung et al., 2022). Тъмните черти са изведени като предиктори на насилието, в частност на сексуалното насилие, всяка в зависимост от уникалното си съдържание (Jones & Olderbak, 2014; Longpré et al., 2022; McHoskey, 2001). Като обща характеристика се посочва, че и за четирите променливи в Тъмната тетрада безсърдечие е основна характеристика (Budanova, 2021), а по отношение на дискриминативността уникалните характеристики: его-защита за нарцисизма, манипулиране за макиавелизма, нисък самоконтрол и импулсивност за психопатията и удоволствие от страданието на другите при садизма (Liu et al., 2023). Така заключението е, че чертите са припокриващи се, но уникални конструкти (Furnham et al., 2013; Paulhus & Williams, 2002), като се комбинират различни техни аспекти (по-тесни личностни характеристики). Всяка черта, въпреки общата дисперсия, има специфично съдържание (Međedović & Petrović, 2015). Характеристиките бездушие, импулсивност, манипулативност, престъпност, грандиозност и удоволствие от жестокостта са представени в различна степен на изразеност при четирите тъмни черти. Общото установено за всички е отсъствието на емпатия (Paulhus, 2016). Същевременно все повече се дискутират специфичните връзки на аспектите на глобалните тъмни черти – например на различните форми на нарцисизъм с майндфулнес като личностна черта (Fatfouta & Heinze, 2023).

Като практически произтичащ основен фокус от резултатите от проведените изследвания можем да изведем установяването на рисковете с цел превенция на нежеланите и антисоциалните поведения. Проучванията идентифицират черти от Тъмната триада като предиктор на престъпленията на белите якички (професионална злоупотреба на специалисти в областта си – икономика, право), като са установени значими връзки между субклиничната психопатия (дезинхибиране и подлост) и нарцисизма като предразположеност към този тип престъпления (Amos et al., 2022). Провежданите изследвания в България очертават профил при юношите (Koleva, 2019), показват връзката с алекситимията (Zinovieva & Tsvetkova, 2023), както и потвърждават връзката с престъпността - при крадци рецидивисти (Zhechev & Madzharov, 2019) и жени, излежаващи присъда (Zaimova-Tsaneva et al., 2023).

Концепцията за процъфтяване обхваща субективното, психичното и социалното благополучие и се отнася до оптималното ниво на преживявано благополучие (Diener et al., 2010; Keyes, 2002). Процъфтяването или оптималното благополучие е интегративно понятие, което се отнася до постигане на целите на съществуването (Messer, 2013) или състояние, в което всички аспекти на живота се оценяват благоприятно (VanderWeele, 2017). Описва се като оптимално функциониране на индивида, генеративност, лично развитие и резилиънс (Dunn & Dougherty, 2008; Seligman, 2011) и включва идеята за приятен, ангажиран и смислен живот (Seligman et al., 2006).

Изследванията показват, че благополучието е положително свързано с психосоциалното функциониране, включително по-добро емоционално здраве, по-висока ангажираност с ежедневните дейности и по-висока работоспособност (Keyes, 2002, 2007) и че процъфтяването е положително свързано с целта в живота, устойчивостта и високата степен на интимност, физическото и психичното здраве и отрицателно с чувството за безпомощност (Keyes, 2007). Акцент са индивидуалните силни страни и връзката им с психичното здраве, себеефективността и социалния просперитет (Seligman & Csikszentmihalyi, 2000).

По отношение на възприемания личен контрол резултатите от проучванията разкриват, че хората, които имат по-високо чувство за контрол, са по-удовлетворени от живота си, по-здрави и по-рядко преживяват депресивни състояния (Lachman & Weaver, 1998; Ward, 2013), включително в лонгитюден план (Gerstorf et al., 2010; Lachman & Agrigoroaei, 2010) и че чувството за контрол е предпоставка за личностно развитие, включително финансова стабилност (Halleröd & Gustafsson, 2011). Обратно, високото преживяване на възприети ограничения на средата е свързано с влошаване на физическото и психическото здраве в дългосрочна перспектива (Infurna & Mayer, 2015). Чувството за контрол допринася за по-добра адаптивност към лични и професионални предизвикателства (Duffy, 2010). Способността за адаптиране се влияе позитивно и от предоставяното обучение в тази посока (Koen et al., 2012).

Концептът овладяване на средата се въвежда в средата на миналия век за описание на развитието, което преминава през пет етапа: изолация, зависимост, автономност, сътрудничество и независимост и е доразвит като компонент в психологическото

благополучие като умение за ефективно управление на собствения живот и околния свят (Ryff & Keyes, 1995), разбирано като важен ресурс за благополучието.

Изследване установява положителни корелации на високия самоконтрол с успеха, себереализацията, по-малко психопатологични прояви, по-висока самооценка, по-ниска предразположеност към зависимости, по-добри взаимоотношения и социални умения, сигурна привързаност и оптимални емоционални отговори. Същевременно заключението е, че ниският самоконтрол представлява рисков фактор за широк кръг лични и междуличностни проблеми (Tangney et al., 2004).

Мета-анализ за връзките между тъмната триада и преживяваното благополучие обобщава съществуващите данни и недостатъчно изучени връзки на базата на анализирани 55 изследвания (Blasco-Belled et al., 2023). Изтъква се, че като цяло грандиозният нарцисизъм и смелостта/доминирането са свързани с по-високо благополучие, докато уязвимият нарцисизъм, антагонизмът, дезинхибицията и макиавелизмът, са свързани с по-ниски нива на благополучие, като възрастта и полът слабо модерират този ефект. Мета-анализът се фокусира върху перспективата на йерархичния подход към чертите и дискутира нееднозначно очертаните аспекти, които съставляват глобалните тъмни черти и могат да обяснят спецификата им в по-голяма дълбочина (Blasco-Belled et al., 2023). По отношение на нарцисизъма е посочено, че в най-широк смисъл се определя като преувеличено чувство за собствена значимост, но и като съставен от различни по насоченост аспекти и разглежда предложените два подхода на разграничаване на аспектите на невротизма на два или три. Първият въвежда измеренията грандиозен и уязвим нарцисизъм – характеризиращи се респективно с висока степен на себеприемане и самооценка и характеризиращ се с повишени нива на невротизъм и възприемане на враждебност от страна на другите. В модела, разглеждащ три аспекта на нарцисизма, той се разграничава на агентски (самореклама, асертивност и чаровност), антагонистичен (съперничество, враждебност и чувство за превъзходство) и невротичен (свърхчувствителност, несигурност и нужда от социално одобрение (Blasco-Belled et al., 2023).

По отношение на връзките с възприеманото благополучие са изследванията описват класическите измерения субективно благополучие (удовлетвореност от живота, позитивен и негативен афект) и психологическо благополучие (себеприемане, автономност,

положителни взаимоотношения, личностно развитие и овладяване на средата). При отчитане само на ниво глобални тъмни черти субективното и психологическото благополучие са свързани положително с грандиозния нарцисизъм и отрицателно с психопатията и макиавелизма. На ниво аспекти на тъмните черти се наблюдават известни различия (Blasco-Belled et al., 2023). По отношение на нарцисизма мета-анализът разглежда две нива на структурна организация: измерения (грандиозен и уязвим нарцисизъм) и аспекти (агентски, антагонистичен и невротичен нарцисизъм), за Макиавелизма не е включена диференциация, а за психопатията се отчита затруднението в концептуализацията и операционализирането на антагонизъм и дезинхибиране (Blasco-Belled et al., 2023). Обобщените данни показват, че субективното благополучие има отрицателна връзка с уязвимия нарцисизъм и позитивна с психопатската дързост. За грандиозния и агентския нарцисизъм са установени слаби положителни връзки, докато за уязвимия и невротичния нарцисизъм - слаби отрицателни връзки. Уязвимият, антагонистичният и невротичният нарцисизъм корелират в умерена степен положително с негативния афект, докато не е отчетена връзка за грандиозния и агентския нарцисизъм. По отношение на психологическото благополучие уязвимият, антагонистичният и невротичният нарцисизъм също имат отрицателна връзка (Blasco-Belled et al., 2023).

Възрастта модерира умерено положително връзката между грандиозния нарцисизъм и негативния афект и отрицателно връзката между позитивния афект и уязвимия нарцисизъм, невротичния нарцисизъм и дезинхибицията. По отношение ефекта на възрастта също се отбелязва специфика – доколкото някои изследвания показват, че повишаването на благополучието във времето води до повишаване на нарцисизма, нарастването на грандиозния нарцисизъм не води до повишаване на благополучието (Blasco-Belled et al., 2023). Полът модерира положително връзката между грандиозния нарцисизъм и психологическото благополучие и общата психопатия и негативния афект, а отрицателно връзката между общата психопатия и позитивния афект (Blasco-Belled et al., 2023). На ниво аспекти грандиозният нарцисизъм е положително свързан единствено с позитивния афект, докато уязвимият нарцисизъм е отрицателно свързан с позитивния афект и с психологическото благополучие и положително с негативния афект (Blasco-Belled et al., 2023), като авторите отбелязват и резерви, свързани с хетерогенността на проучванията и разликите, свързани с различните използвани скали.



## Метод

От перспективата на позитивната психология и особено с оглед превенцията на психичното здраве и стимулирането на адаптивна себерегулация интерес за нас представляват по-малкото изследвания на връзката на преживяването благополучие с тъмните личностни черти. Тази линия разглеждаме във връзка със задълбочаване на възможностите за постигане на баланс и проактивно развитие в личен и междуличностен аспект. В тази посока от интерес са и изследванията, които обвързват тъмните черти с характеристиките на средата и контекста и посочват, че дори психопатите могат да процъфтяват в подходящия културен контекст - например в уличните банди. Като идеална ниша за ежедневните садисти е професия, свързана с наказване на други; макиавелистите могат да са ценени и преуспяващи когато интересите им съвпадат с тези на групата (Paulhus, 2016).

Предвид отчетените различни начини на измерване и операционализацията на тъмните черти и единен подход към йерархизирането на глобалните тъмни черти и отнасянето им към общи фактори и описани аспекти остава поле за бъдещи проучвания. Друг аспект, който отчитаме като важен, е животът в условия на глобална криза: пандемията, последвана от военните конфликти, които продължават и свързаните с това финансова и социална нестабилност, създават специфични несигурност и определят по-ниска възможност за еднозначно планиране и преследване на целите.

Това провокира интереса към търсене на директните и опосредстваните ефекти на чертите от тъмната тетрада върху процъфтяването и възприемания контрол над живота (усещане за овладяване на средата, лично майсторство, ограничения на средата, самоконтрол), общата удовлетвореност и включена емпатия като обща характеристика, отсъстваща при тъмните черти (Jones & Figueredo, 2013; Paulhus, 2016; Paulhus & Williams, 2002). Изхождаме от позицията на 1) доказателствата за многопосочните връзки и ефекти на тъмните черти; 2) описаният ефект на личностните черти върху преживяването благополучие; 3) последствията от продължителния живот в условия на криза, който компрометира чувството за личен контрол; 4) значението на личностните диспозиции и превенцията за постигане на ефективна себерегулация; 5) отсъствието на достатъчно изследвания, обхващащи процъфтяването и тъмната тетрада; 6) средовите



обстоятелства, които определят адаптивността и така индиректно преживяваното благополучие и себеусещане. Целта на настоящето изследване е да се проследят директния и опосредстваният ефект на тъмните личностни черти върху процъфтяването с включване на възприемания личен контрол и удовлетвореност. В модела на изследване са включени емпатията, удовлетвореността от взаимоотношенията и себerealизацията и няколко форми на възприеман контрол върху собствения живот – самоконтрол, чувство за майсторство, възприемани ограничения от средата и степен на възприемано овладяване на средата. Очакването ни е тъмните черти психопатия, нарцисизъм, макиавелизъм и садизъм, да имат директен и опосредстван ефект върху процъфтяването и да имат специфични връзки с възприеманите контрол, удовлетвореност и емпатия.

### Процедура и изследвани лица

Изследването е реализирано в периода февруари – март 2023 г. онлайн с платформата <https://survs.com/> с получено информирано съгласие от участниците. След отстраняване на екстремните стойности са обработени резултатите на 191 лица. Разпределението на респондентите ( $N = 191$ ) е както следва: 89% жени и 21% мъже на възраст: под 25 г. 81%, 25-35 г. 9%, 35-45 г. 7% и над 45 г. 3%. От тях учат 47%, работят 2%, а учат и работят 51%. 35% оценяват доходите си като недостатъчни, за да удовлетворят нуждите си, 55% ги оценяват като достатъчни, за да удовлетворят нуждите си, а 10% като повече от достатъчни да удовлетворят нуждите си. 49% са с образование в хуманитарните науки, 5% в точните науки, 19% в социалните науки, 8% в изкуствата, а 19% в други специалности. 30% посочват, че в момента не работят, 40% работят в сферата на образованието, 7% в търговска сфера, 17% в сферата на услугите, 2% в административната сфера, 3% имат самостоятелен бизнес, а 1% са посочили друга заетост.

### Използвани скали

За всички скали са проверени конструктор валидността и надеждността. За факторното разпределение и надеждността са следвани стандартните установени правила. Направен е scree plot (теста „сипей“) на Кетъл и експлораторен анализ по метода на главните компоненти с ротация. Методът на извличане чрез анализ на главните компоненти за намаляване на броя на анализирани променливи с ортогонална ротация Варимакс за

минимизиране на броя на променливите с високи факторни тегла във всеки фактор; резултатът от теста на Кайзер-Майер-Олкин (КМО) за обща извадкова адекватност да е със стойност на КМО > 0,60; резултатът от теста на Бартлет за сферичност за проверка на корелациите между променливите да показва валидност. Възприетият критерий за значимост е  $p < 0,01$ . За анализ на генерирания факторен модел целта е да обяснява 50% от общото разсейване като се имат предвид извлечени фактори със собствена стойност > 1,0 (Кайзер критерий за нормализация) и предвид обема на извадката стойността на факторното тегло да е > 0,400. По отношение на надеждността стойността на коефициента Алфа на Кронбах да е по-голяма от 0,70 (със съответната корекция за кратки скали от 0,60); корелацията между отделните елементи и цялата скала да е над 0,400. Използван е SPSS v. 25 и Process 3.2. за факторния анализ и анализ на надеждност, дескриптивна статистика, корелационен и регресионен анализ и медиаторен и модераторен анализи.

За **Тъмната Тетрада** е използвана съкратената скала (The Short Dark Tetrad (SD4)) (Paulhus et al., 2021). Тя включва 28 айтема, по 7 айтема за измерване на всяка от личностните черти – психопатия, нарцисизъм, макиавелизъм и садизъм. Скалата за отговор е ликертова, 5-степенна, с позиции от „напълно несъгласен“ до „напълно съгласен“. Експлораторният факторен анализ с фиксирани четири фактора е с процент на обяснена вариация 45,33%. В полученото четирифакторно разпределение е изведен смесен профил необуздан-жесток (психопатия), към който се отнасят айтеми от факторите садизъм и психопатия. Скалите макиавелизъм и садизъм са с редуциран брой айтеми (четири и три от 7), като са отстранени тези с ниски факторни тегла и слаба корелация с общия бал по скалата. Скалата за нарцисизъм се запазва аналогична на оригиналния въпросник. Коефициентите на надеждност на извлечените 4 фактора са психопатия (обяснени 19% от дисперсията)  $\alpha = 0,822$ ; нарцисизъм (обяснени 11% от дисперсията)  $\alpha = 0,805$ ; садизъм (обяснени 9% от дисперсията)  $\alpha = 0,639$  и макиавелизъм (обяснени 6% от дисперсията) Алфа на Кронбах  $\alpha = 0,673$ .

**Скала за обща удовлетвореност** – 4 айтемна скала, създадена за целите на това изследване, която включва удовлетвореност от взаимоотношенията и себереализацията („Чувствам се удовлетворена от взаимоотношенията на работното ми място“, „Чувствам удовлетвореност от личните си отношения“, „Работата ми носи възможност да бъда себе

си“, „В личните си отношения мога да бъда себе си“). Айтемите от скалата за лична удовлетвореност се натрупват в един фактор, обясняващ 62% от дисперсията, всички айтеми корелират значимо с общия бал по скалата (коефициент на корелация с общата скала  $> 0,400$ ), а коефициентът на надеждност Алфа на Кронбах  $\alpha = 0,789$ .

**Емпатията** е измерена с Коефициент на емпатия (Greenberg et al., 2018), включващ 10 айтема с 4-степенна скала за отговор от „напълно несъгласен“ до „напълно съгласен“. Извлечени са 2 фактора със собствено тегло  $> 1$ , обясняващи общо 57% от дисперсията: двата факторита се образуват от айтемите, формулирани в положителна и в отрицателна форма. Използвана е редуцирана скала от 5 айтема, формулирани в положителна форма, които имат висока корелация с общия бал по скалата и високи факторни тегла. Полученият коефициент на надеждност е Алфа на Кронбах  $\alpha = 0,763$ .

**Скалата за процъфтяване** – The Flourishing Scale (Diener et al., 2009) е 8-айтемна и измерва възприемания успех в значими житейни сфери: взаимоотношения, самооценка, цел и оптимизъм със 7-степенна ликертова скала за отговор от „напълно несъгласен“ до „напълно съгласен“. Промениливата е едномерна и непрекъсната. Айтемите се натрупват в един фактор, обясняващ 60% от дисперсията, всички айтеми корелират значимо с общия бал по скалата ( $> 0,400$ ), а коефициентът на надеждност е Алфа на Кронбах  $\alpha = 0,904$ .

**Скалата за контрол** (Sense of Control) (Lachman & Weaver, 1998) е 12 айтемна със 7-степенна ликертова скала за отговор (1 = напълно съгласен; 7 = напълно несъгласен) и обхваща две подскали – „Лично майсторство“ (personal mastery) с четири айтема, която измерва какво хората смятат, че могат да контролират сами и „Възприемани ограничения на средата“ (perceived constraints) с осем айтема, които измерват това, което хората смятат, че не могат да контролират. Айтемите се натрупват в два фактора, кореспондиращи на двете скали на оригиналния въпросник и които обясняват респективно 17% и 49% и общо 66% от дисперсията. Няма айтеми с ниско факторно тегло, нито със слаба корелация с общия бал по скалата. Коефициентът на надеждност на скалата за майсторство е Алфа на Кронбах  $\alpha = 0,856$ , а на скалата за възприемани ограничения на средата Алфа на Кронбах  $\alpha = 0,836$ .

За **Овладеяване на средата** е използвана 7-айтемната версия на Environmental Mastery Scale (Perron, 2006) с 6-степенна ликертова скала за отговор (1 „напълно съгласен“ – 6 „напълно несъгласен“). Използвали сме скалата заради утвърденото и място в предиктиране на благополучието с отчитане на критиките към самия конструкт като неедномерен. Скалата за овладеяване на средата също съдържа положително и отрицателно формулирани айтеми, които образуват два фактора, обясняващи 52% и 17% от дисперсията. При обединяването им в един фактор обяснената дисперсия намалява на 52%. Отстранен е един айтем от скалата. Полученият коефициент на надеждност е Алфа на Кронбах  $\alpha = 0,658$ .

За **Самоконтрол** е използвана 10-айтемна скала (Self-Scoring Self-Control Scale) (Tangney et al., 2004) с прави и обратни айтеми и 5-степенна ликертова скала за отговор от 1 – „не се отнася до мен“ до 5 – „напълно се отнася до мен“. Скалата за самоконтрол аналогично показва двуфакторно разпределение в зависимост от формулировката на айтемите. Обяснената дисперсия за двата фактора е 37% и 18% респективно. Негативно формулираните айтеми нямат достатъчно факторно тегло при зададен един фактор и са отстранени. Коефициентът на надеждност е Алфа на Кронбах  $\alpha = 0,701$ .

За скалите за емпатия, възприеман контрол, овладеяване на средата и самоконтрол се наблюдава еднотипен артефакт – разграничаване на айтемите, формулирани в положителна и отрицателна форма и отнасянето им към отделни фактори. Нещо повече, при отнасянето на айтемите към един фактор факторните тегла са под 0,400. Това наложи посочените по-горе редукиции на използваните скали. Наблюдавани подобни разпределения ги отнасят до методически артефакт (затруднено възприемане) или на съдържателно разграничение между позитивен и негативен Аз-образ и при високи корелации между подскалите се приема еднофакторното решение. В случая са направени съответните адаптации. Получените психометрични резултати са добри и дават основание за използване на данните в анализа на резултатите с редуцираните скали, които показват достатъчна степен на обяснена вариация и коефициенти на надеждност.

## Резултати

Описателната статистика е представена в табл. 1. Резултатите показват, че нарцисизмът е малко над средната теоретична стойност по скалата, психопатията е много под, а

макиавелизмът и садизмът малко под средната теоретична стойност по скалата. Овладяването на средата, самоконтролът, общата удовлетвореност, емпатията, процъфтяването и възприеманият личен контрол (майсторство) са над средната теоретична стойност, а възприеманите ограничения на средата по средата на скалата за отговор.

**Таблица 1.**

*Описателна статистика*

	<i>N</i>	Min	Max	<i>M</i>	<i>SD</i>
Нарцисизъм	191	1,86	4,43	3,17	0,53
Психопатия	191	1,00	3,43	1,77	0,60
Садизъм	191	1,50	4,33	2,86	0,67
Макиавелизм	191	1,40	4,40	2,80	0,57
Прocêфтяване	191	1,50	7,00	5,68	0,93
Личен контрол (майсторство)	191	1,50	7,00	5,79	1,04
Овладяване на средата	191	2,43	6,43	4,56	0,84
Самоконтрол	191	2,40	5,50	4,11	0,66
Обща удовлетвореност	191	1,00	7,00	5,58	1,11
Емпатия	191	1,60	4,00	3,19	0,52
Ограничения на средата	191	1,00	6,00	2,92	1,16

Отбелязаните връзки между тъмните личностни черти показват слаба положителна корелация на нарцисизма с макиавелизма ( $r(189) = 0,258$ ), на психопатията със садизма ( $r(189) = 0,202$ ) и макиавелизма ( $r(189) = 0,330$ ). Умерена положителна връзка е отчетена между садизма и макиавелизма ( $r(189) = 0,433$ ). Корелациите на тъмните черти с променливите, заложи в изследването, са очертани в табл. 2.

Таблица 2.

Корелации на тъмните личностни черти с процъфтяването, възприемания контрол и самоконтрол, овладяване на средата и ограничения на средата, емпатията и общата удовлетвореност.

	1	2	3	4	5	6	7	8	9	10	11
1. Нарцисизъм	-			0,258**			0,198*			0,171*	
2. Психопатия		-	0,202**	0,330**	-0,358**	-0,289**	-0,308**	-0,409**	-0,296**	-0,187*	0,501**
3. Садизъм			-	0,433**			-0,222*	-0,309**			
4. Макиавелизъм				-				-0,340**			0,182*
5. Процъфтяване					-	0,256**	0,454**	0,288**	0,653**		-0,372**
6. Личен контрол (майсторство)						-	0,312**	0,189*	0,290**	0,242**	-0,411**
7. Овладяване на средата							-	0,500**	0,380**		-0,546**
8. Самоконтрол								-	0,306**		-0,463**
9. Удовлетвореност									-	0,188*	-0,360**
10. Емпатия										-	0,305**
11. Възприемани ограничения											-

\*\*  $p < 0,05$ ; \*  $p < 0,001$

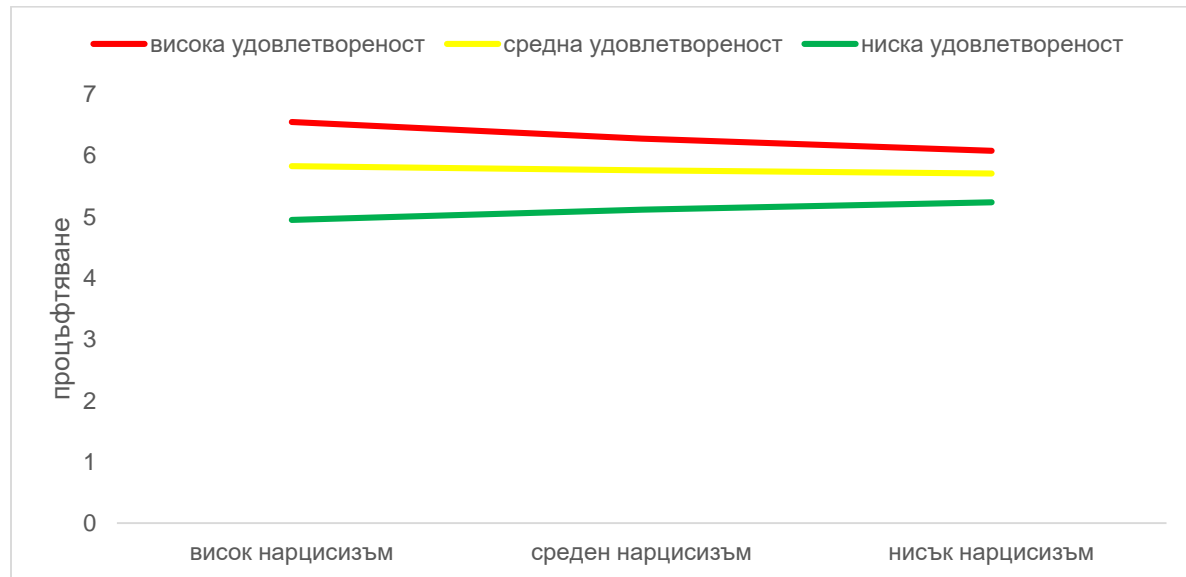
*Нарцисизмът* има положителна слаба връзка с макиавелизма, емпатията и овладяването на средата. *Психопатията* има най-много отчетени връзки – тя има слаба положителна корелация със садизма и макиавелизма и е отрицателно слабо свързана с процъфтяването, възприемания личен контрол, овладяването на средата, самоконтрола, удовлетвореността и емпатията и има висока положителна корелация с възприеманите ограничения на средата. *Садизмът* има слаби отрицателни връзки с овладяването на средата и самоконтрола и умерена положителна връзка с макиавелизма. *Макиавелизмът* е положително свързан с всички тъмни черти – садизъм, психопатия и нарцисизъм и има слаба отрицателна връзка със самоконтрола и с възприеманите ограничения на средата. *Процъфтяването* е положително свързано с възприемания контрол, самоконтрола, овладяването на средата и общата лична удовлетвореност и отрицателно с възприеманите ограничения на средата и психопатията. *Личният контрол* е свързан положително с овладяването на средата, самоконтрола, емпатията, процъфтяването и удовлетвореността и отрицателно с възприеманите ограничения на средата и психопатията. *Овладяването на средата* корелира положително със самоконтрола, процъфтяването и личния контрол, удовлетвореността и нарцисизма и отрицателно с ограниченията на средата психопатията и садизма. *Самоконтролът* има положителна връзка с удовлетвореността процъфтяването, личния контрол и овладяването на



средата и отрицателна с възприеманите ограничения на средата психопатията, садизма и макиавелизма. *Удовлетвореността* е отрицателно свързана с ограниченията на средата, и психопатията и е положително свързана с процъфтяването, личния контрол, овладяването на средата самоконтрола и емпатията. *Възприеманите ограничения на средата* имат отрицателна връзка с процъфтяването, личния контрол, овладяването на средата, удовлетвореността и самоконтрола и положителна връзка с психопатията, макиавелизма и емпатията. Всички връзки са очаквани.

Това, което е от интерес, е в каква степен тъмните черти и възприеманата обща удовлетвореност, емпатията и усещането за контрол прогнозира преживяването процъфтяване. Регресионният анализ с включване на четирите личностни черти очерта като предиктор със самостоятелно значение само психопатията. Тя влиза и в общия модел с включване на нарцисизъм, садизъм, макиавелизъм, психопатия, емпатия, ограничения на средата, удовлетвореност, личен контрол, ограничения на средата, самоконтрол и овладяване на средата. За директните и опосредствани ефекти регресионният анализ очерта като модел с най-висока обяснителна сила (прецизиран  $R^2 = 0,481$ ; Durbin-Watson = 1,751;  $F(187) 42,02$ ; ДИ = 95%) с предиктори със самостоятелен ефект обща удовлетвореност (стандартизиран коефициент  $\beta = 0,533$ ;  $t(187) = 7,73$ ;  $p < 0,001$ ), овладяване на средата (стандартизиран коефициент  $\beta = 0,210$ ;  $t(187) = 3,03$ ;  $p < 0,05$ ) и психопатия (стандартизиран коефициент  $\beta = -0,136$ ;  $t(187) = 2,02$ ;  $p < 0,05$ ). Процъфтяването е по-високо при висока удовлетвореност, усещане за овладяване на средата и ниска изразеност на личностната черта психопатия. За изведените предиктори е потърсен медиращият ефект за връзката на психопатията с процъфтяването и модериращия ефект на нарцисизма, макиавелизма и садизма за удовлетвореността и овладяването на средата. По отношение на индиректния ефект на тъмните личностни черти е установен цялостен модериращ ефект на нарцисизма за връзката на удовлетвореността с процъфтяването  $R^2 = 0,0506$ ;  $F(190) = 12,58$ ;  $p < 0,005$ ;  $b = 8,5521$ ; S.E. = 1,7560;  $p < 0,05$ , [5,0781; 12,0261]. При ниска удовлетвореност нарастването на нарцисизма води до намаляване на процъфтяването, докато при средна и висока удовлетвореност нарастването на нарцисизма определя по-високо процъфтяване (фиг. 1).

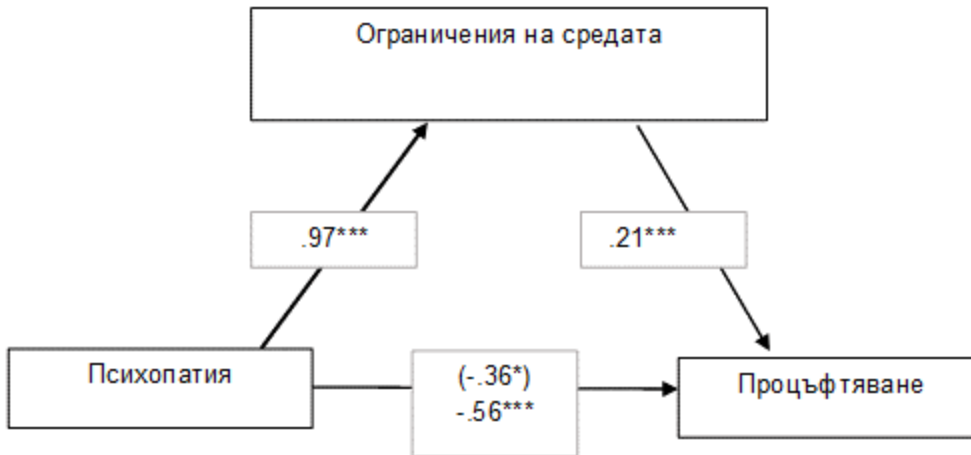




Фигура 1. Условен ефект на връзката на общата удовлетвореност с процъфтяването

Овладеяването на средата медира връзката на психопатията с процъфтяването. За медиацията връзката на психопатията с процъфтяването ефект директният ефект на независимата променлива психопатия върху медиатора ограничения на средата е положителен и значим  $b = 0,9697$ ;  $SE = 0,1459$ ;  $t(189) = 6,64$ ;  $p < 0,005$ ,  $[0,6810; 0,12584]$  с обяснена вариация 25%. Директният ефект на медиатора ограничения на средата върху процъфтяването е отрицателен и значим  $b = -0,2069$ ;  $S.E. = 0,0737$ ;  $p < 0,05$ ,  $[-0,3527; -0,0611]$ . Директният ефект на психопатията върху процъфтяването е отрицателен и значим  $b = -0,3577$ ;  $SE = 0,1427$ ;  $p < 0,05$ ,  $[-0,6401; -0,0753]$ . Моделът за общия ефект на независимата променлива върху зависимата е значим:  $R^2 = 0,1776$ ;  $F(189) = 14,15$ ;  $p < 0,001$ . Психопатията в значима степен е отрицателно свързана с процъфтяването със стандартизиран регресионен коефициент  $b = -0,3580$ . Директният ефект на психопатията върху процъфтяването е отрицателен и значим  $b = -0,3577$ ;  $SE = 0,1427$ ;  $p < 0,05$ ,  $[-0,6401; -0,0753]$ . Индиректният ефект на психопатията върху процъфтяването, медиран от овладяването на средата, е отрицателен и значим  $b = -0,2006$ ;  $[-0,3592; -0,0609]$ . Общият ефект на психопатията върху процъфтяването е отрицателен и значим  $b = -0,05583$ ;  $SE = 0,1268$ ;  $p < 0,0001$   $[-0,8090; -0,3076]$ . Директният ефект на психопатията върху процъфтяването се запазва значим или овладяването на средата частично медира връзката между психопатията върху процъфтяването – високите възприемани ограничения на средата увеличават отрицателната връзка между психопатията и

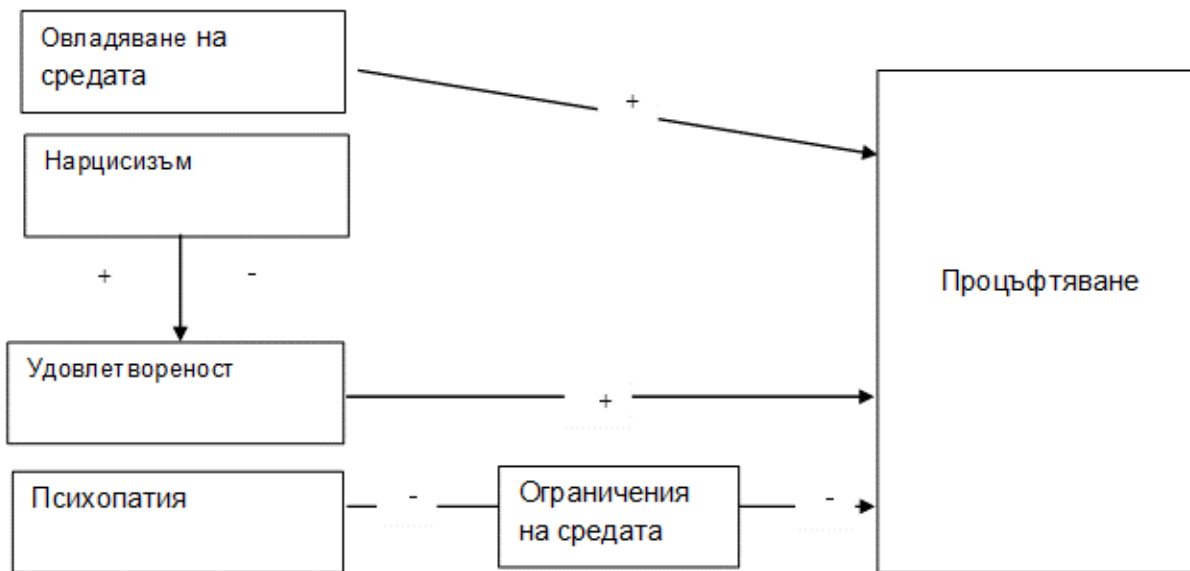
процъфтяването с напълно стандартизиран коефициент на индиректен ефект  $-0,1286$  [ $-0,2386$ ;  $-0,381$ ] (фиг. 2).



\*  $p < 0,5$  \*\*  $p < 0,01$  \*\*\*  $p < 0,001$

Фигура 2. Медиращ ефект на възприеманите ограничения на връзката между психопатията и процъфтяването

Общият модел (фиг. 3) на връзки между тъмните черти и усещането за контрол и себеконтрол и процъфтяването показва, че процъфтяването се прогнозира от преживявано овладяване на средата, обща удовлетвореност и психопатия. Процъфтяването е по-високо когато има ниска изразеност на чертата психопатия и по-малко възприемани ограничения на средата, чувство за овладяване на средата и висока обща удовлетвореност, която се влияе от изразеността на чертата нарцисизъм. Високият нарцисизъм при ниска удовлетвореност, предиктира намаляване на процъфтяването заедно с чувството за липса на личен контрол и необузданост като характеристика на психопатията. При ниска изразеност на психопатия и висока преживявана удовлетвореност високият нарцисизъм и преживявано овладяване на средата води до нарастване на процъфтяването.



Фигура 3. Модел на директни и опосредствани ефекти в прогнозиране на процфтяването

## Дискусия

Очертаването на директните и опосредстваните ефекти на Тъмната Тетрада върху процфтяването с включени различни компоненти на възприемания контрол и общата удовлетвореност е от интерес във връзка със спецификата на контекста - живот в условия на продължаваща криза и несигурност и дългосрочния отчитан ефект на пандемията от COVID-19 (Sutin et al., 2022).

Потвърдено е водещото място на психопатията (Hughes & Samuels, 2020). Това допълва отчетените връзки със субективното и психологическото благополучие (Aghababaei & Błachnio, 2015). Корелациите между тъмните черти показват взаимното им обвързване и дискриминативност (Liu et al., 2023). Линия за допълнително диференциране е и отчетената отрицателна връзка на емпатията само с психопатията, както и положителната връзка с нарцисизма. Особен интерес са отчетените множество връзки и мястото на психопатията във връзка с контрола, така и с процфтяването. Макиавелизмът също е от интерес с отчетните връзки със самоконтрола и възприеманите ограничения на средата.

Моделът, очертан в проведеното изследване, очертава като предиктори със самостоятелно значение за процъфтяването общата удовлетвореност, овладяването на средата и психопатията. Нарцисизмът модерира връзката на общата удовлетвореност с процъфтяването, като ниската удовлетвореност в комбинация с висок нарцисизъм води до по-ниско преживявано благополучие. Нарастването на нарцисизма от друга страна определя нарастване на преживяваното благополучие при средна и висока лична удовлетвореност. Възприеманият контрол и ограниченията на средата медираат връзката на психопатията с процъфтяването и повечето възприемани ограничения на средата увеличават негативния ефект на психопатията върху процъфтяването.

Като посока за бъдещи изследвания е открит нарцисизмът, който се определя като по-светла от тъмните личностни черти и като свързан с различни адаптивни и неадаптивни проявления (Oda & Matsumoto-Oda, 2022; Palmer & Tackett, 2018) и междуличностни и организационни предпочитания (Carter et al., 2014, Sutton, 2019). Нарцисизмът модерира и връзката на общата удовлетвореност с процъфтяването и еднозначно потвърждава адаптацията на използваната подскала за измерване и за българската група респонденти, която напълно кореспондира с оригиналната скала.

## Ограничения на изследването

Отчитаме като ограничения на изследването броя изследвани лица и липсата на възможност за разграничаване на специфичните аспекти при използваната кратка версия на скала за тъмната тетрада. По-големият брой респонденти с използване на детайлна скала би предоставило възможност за по-задълбочено очертаване и на фасетите на тъмните черти. Вариантът на формулиране на въпросите в скалата в директна форма може да представи по-различни резултати от скала с айтеми, формулирани в инвертирана форма.

## Заклучение

Очертаните тук тенденции дават основа за доразвиване на изследванията и с практическа насоченост. Определяме като особено значение за практиката очертаването на фасетите на тъмните черти и спецификата на различни респонденти, което може да позволи индивидуално и групово профилиране с диагностична и прогностична цел. Това разглеждаме конкретно предвид по-малкото изследвания във връзка с процъфтяването и

в цялостната парадигма на позитивната психология в посока повишаване на адаптационния потенциал и личностната себерегулация особено в условия на несигурност и кризи. Отчитането на профилите има приложимост в образователната практика на всички нива и може да допринесе за превенция на различни форми на рисково и дезадаптивно поведение. Същевременно може да служи като инструмент за интервенции, насочени в областта на кариерното ориентиране. Комбинацията на изразеност на тъмните черти във връзка с преживяването благополучие и възприеман контрол над средата и живота има връзка с адаптационния ресурс и възможностите за подобряването му.

### **Funding/Financial Support**

The authors have no funding to report.

### **Other Support/Acknowledgement**

The authors have no support to report.

### **Competing Interests**

The authors have declared that no competing interests exist.

## References

- Aghababaei, N., & Blachnio, A. (2015). Well-being and the Dark Triad. *Personality and Individual Differences*, 86, 365–368. <https://doi.org/10.1016/j.paid.2015.06.043>
- Amos, B., Longpré, N., & Roos, M. de. (2022). The Dark Triad of personality: attitudes and beliefs towards white-collar crime. *Journal of White Collar and Corporate Crime*, 2631309X2211200. <https://doi.org/10.1177/2631309x221120002>
- Ashton, M. C., & Lee, K. (2008). The HEXACO Model of personality structure and the importance of the H Factor. *Social and Personality Psychology Compass*, 2(5), 1952–1962. <https://doi.org/10.1111/j.1751-9004.2008.00134.x>
- Blasco-Belled, A., Tejada-Gallardo, C., Carles Alsinet Mora, & Radosław Rogoza. (2023). The links of subjective and psychological well-being with the Dark Triad traits: A meta-analysis. *Journal of Personality*. <https://doi.org/10.1111/jopy.12853>
- Budanova, I. (2021). The Dark Triad of personality in psychology students and eco-friendly behavior. *E3S Web of Conferences*, 273, 10048. <https://doi.org/10.1051/e3sconf/202127310048>
- Carter, G. L., Campbell, A. C., & Muncer, S. (2014). The Dark Triad: personality: attractiveness to women. *Personality and Individual Differences*, 56, 57-61. <https://doi.org/10.1016/j.paid.2013.08.021>
- Carter, G. L., Campbell, A. C. & Muncer, S. (2013). The Dark Triad personality: attractiveness to women. *Personality and Individual Differences*, 56, 57-61. <http://dx.doi.org/10.1016/j.paid.2013.08.021>
- Costa, P. T., & McCrae, R. R. (1976). Age differences in personality structure: a cluster analytic approach. *Journal of Gerontology*, 31(5), 564–570. <https://doi.org/10.1093/geronj/31.5.564>
- Costa, P. T., & McCrae, R. R. (1980). Influence of extraversion and neuroticism on subjective well-being: happy and unhappy people. *Journal of Personality and Social Psychology*, 38(4), 668–678. <https://doi.org/10.1037//0022-3514.38.4.668>
- Costa Jr., P. T., & McCrae, R. R. (1995). Domains and facets: hierarchical personality assessment using the revised NEO personality inventory. *Journal of Personality Assessment*, 64(1), 21–50. [https://doi.org/10.1207/s15327752jpa6401\\_2](https://doi.org/10.1207/s15327752jpa6401_2)

- Diener, E., Wirtz, D., Biswas-Diener, R., Tov, W., Kim-Prieto, C., Choi, D., & Oishi, S. (2009). New Measures of Well-Being. *Assessing Well-Being*, 39, 247–266. [https://doi.org/10.1007/978-90-481-2354-4\\_12](https://doi.org/10.1007/978-90-481-2354-4_12)
- Diener, E., Wirtz, D., Tov, W., Kim-Prieto, C., Choi, D., Oishi, S., & Biswas-Diener, R. (2010). New well-being measures: short scales to assess flourishing and positive and negative feelings. *Social Indicators Research*, 97(2), 143–156. <https://doi.org/10.1007/s11205-009-9493-y>
- Duffy, R. D. (2010). Sense of control and career adaptability among undergraduate students. *Journal of Career Assessment*, 18(4), 420–430. <https://doi.org/10.1177/1069072710374587>
- Dunn, D. S., & Dougherty, S. B. (2008). Flourishing: mental health as living life well. *Journal of Social and Clinical Psychology*, 27(3), 314–316. <https://doi.org/10.1521/jscp.2008.27.3.314>
- Fatfouta, R. (2019). Facets of narcissism and leadership: A tale of Dr. Jekyll and Mr. Hyde? *Human Resource Management Review*, 29(4), 1–12. <https://doi.org/10.1016/j.hrmr.2018.10.002>
- Fatfouta, R. & Heinze, P. E. (2023). Do bigger egos mean bigger presence? Facets of grandiose narcissism and mindfulness. *Current Psychology: A Journal for Diverse Perspectives on Diverse Psychological Issues*, 42, 19795-19807. <https://doi.org/10.1007/s12144-022-03115-w>
- Furnham, A., Richards, S. C., & Paulhus, D. L. (2013). The Dark Triad of personality: a 10 year review. *Social and Personality Psychology Compass*, 7(3), 199–216. <https://doi.org/10.1111/spc3.12018>
- Gerstorf, D., Rocke, C., & Lachman, M. E. (2010). Antecedent-consequent relations of perceived control to health and social support: longitudinal evidence for between-domain associations across adulthood. *The Journals of Gerontology Series B: Psychological Sciences and Social Sciences*, 66B(1), 61–71. <https://doi.org/10.1093/geronb/gbq077>
- Greenberg, D. M., Warrier, V., Allison, C., & Baron-Cohen, S. (2018). Testing the empathizing–systemizing theory of sex differences and the extreme male brain theory of autism in half a million people. *Proceedings of the National Academy of Sciences*, 115(48), 12152–12157. <https://doi.org/10.1073/pnas.1811032115>
- Halleröd, B., & Gustafsson, J.-E. (2011). A longitudinal analysis of the relationship between changes in socio-economic status and changes in health. *Social Science & Medicine*, 72(1), 116–123. <https://doi.org/10.1016/j.socscimed.2010.09.036>



- Hartung, J., Bader, M., Moshagen, M., & Wilhelm, O. (2022). Age and gender differences in socially aversive (“dark”) personality traits. *European Journal of Personality, 36*(1), 3-23. <https://doi.org/10.1177/0890207020988435>
- Hughes, S., & Samuels, H. (2020). Dark desires: The Dark Tetrad and relationship control. *Personality and Individual Differences, 171*, 110548. <https://doi.org/10.1016/j.paid.2020.110548>
- Infurna, F. J., & Mayer, A. (2015). The effects of constraints and mastery on mental and physical health: conceptual and methodological considerations. *Psychology and Aging, 30*(2), 432–448. <https://doi.org/10.1037/a0039050>
- Jones, D. N., & Figueredo, A. J. (2013). The core of darkness: uncovering the heart of the Dark Triad. *European Journal of Personality, 27*(6), 521–531. <https://doi.org/10.1002/per.1893>
- Jones, D. N., & Olderbak, S. G. (2014). The associations among dark personalities and sexual tactics across different scenarios. *Journal of Interpersonal Violence, 29*(6), 1050-1070. <https://doi.org/10.1177/0886260513506053>
- Keyes, C. L. M. (2002). The mental health continuum: from languishing to flourishing in life. *Journal of Health and Social Behavior, 43*(2), 207–222. <https://doi.org/10.2307/3090197>
- Keyes, C. L. M. (2007). Promoting and protecting mental health as flourishing: a complementary strategy for improving national mental health. *American Psychologist, 62*(2), 95–108. <https://doi.org/10.1037/0003-066x.62.2.95>
- Klimstra, T. A., Jeronimus, B. F., Sijtsema, J. J., & Denissen, J. J. A. (2020). The unfolding dark side: age trends in dark personality features. *Journal of Research in Personality, 85*, 103915. <https://doi.org/10.1016/j.jrp.2020.103915>
- Koen, J., Klehe, U.-C., & Van Vianen, A. E. M. (2012). Training career adaptability to facilitate a successful school-to-work transition. *Journal of Vocational Behavior, 81*(3), 395–408. <https://doi.org/10.1016/j.jvb.2012.10.003>
- Koleva, S. (2019). *Triarhichen model na psihopatni lichnostni cherti v yunosheska vazrast*. [Triarchic model of psychopathic personality traits in adolescence]. Iztok-zapad.
- Lachman, M. E., & Agrigoroaei, S. (2010). Promoting functional health in midlife and old age: long-term protective effects of control beliefs, social support, and physical exercise. *PLoS ONE, 5*(10), e13297. <https://doi.org/10.1371/journal.pone.0013297>

- Lachman, M. E., & Weaver, S. L. (1998). The sense of control as a moderator of social class differences in health and well-being. *Journal of Personality and Social Psychology*, 74(3), 763–773. <https://doi.org/10.1037//0022-3514.74.3.763>
- Lee, K., Ashton, M. C., Morrison, D. L., Cordery, J., & Dunlop, P. D. (2008). Predicting integrity with the HEXACO personality model: Use of self- and observer reports. *Journal of Occupational and Organizational Psychology*, 81(1), 147–167. <https://doi.org/10.1348/096317907x195175>
- Liu, Y., Zhou, B., Ouyang, Y., Yang, B., & Xie, Q. (2023). Development and validation of Chinese form Short Dark Tetrad (C-SD4). *Heliyon*, e12929. <https://doi.org/10.1016/j.heliyon.2023.e12929>
- Longpré, N., Moreton, R. E., Snow, E. J., Kizsel, F., & Fitzsimons, M. A. (2022). Dark Traits, harassment and rape myths acceptances among university students. *International Journal of Offender Therapy and Comparative Criminology*, 0306624X2211390. <https://doi.org/10.1177/0306624x221139037>
- McHoskey, J. W. (2001). Machiavellianism and sexuality: on the moderating role of biological sex. *Personality and Individual Differences*, 31(5), 779–789. [https://doi.org/10.1016/s0191-8869\(00\)00180-x](https://doi.org/10.1016/s0191-8869(00)00180-x)
- Međedović, J., & Petrović, B. (2015). The Dark Tetrad: structural properties and location in the personality space. *Journal of Individual Differences*, 36, 228-236.
- Messer, N. (2013). *Flourishing: Health, disease and bioethics in theological perspective*. Eerdmans Publishing.
- Oda, R., & Matsumoto-Oda, A. (2022). HEXACO, Dark Triad and altruism in daily life. *Personality and Individual Differences*, 185, 111303. <https://doi.org/10.1016/j.paid.2021.111303>
- Pabian, S., De Backer, C. J. S., & Vandebosch, H. (2015). Dark Triad personality traits and adolescent cyber-aggression. *Personality and Individual Differences*, 75, 41–46. <https://doi.org/10.1016/j.paid.2014.11.015>
- Palmer, J. A., & Tackett, S. (2018). An examination of the dark triad constructs with regard to prosocial behavior. *Acta Psychopathologica*, 04(01). <https://doi.org/10.4172/2469-6676.100161>
- Paulhus, D. L. (2016). *The Dark Tetrad of personality*. Springer EBooks, 1–6. [https://doi.org/10.1007/978-3-319-28099-8\\_1059-1](https://doi.org/10.1007/978-3-319-28099-8_1059-1)



- Paulhus, D. L., Buckels, E. E., Trapnell, P. D., & Jones, D. N. (2020). Screening for dark personalities. *European Journal of Psychological Assessment, 37*(3), 1–15. <https://doi.org/10.1027/1015-5759/a000602>
- Paulhus, D. L., Buckels, E. E., Trapnell, P. D., & Jones, D. N. (2021). Screening for dark personalities: The Short Dark Tetrad (SD4). *European Journal of Psychological Assessment, 37*(3), 208–222. <https://doi.org/10.1027/1015-5759/a000602>
- Paulhus, D. L., & Williams, K. M. (2002). The Dark Triad of personality: Narcissism, Machiavellianism, and Psychopathy. *Journal of Research in Personality, 36*(6), 556–563. [https://doi.org/10.1016/s0092-6566\(02\)00505-6](https://doi.org/10.1016/s0092-6566(02)00505-6)
- Perron, B. E. (2006). A critical examination of the Environmental Mastery Scale. *Social Indicators Research, 79*(1), 171–188. <https://doi.org/10.1007/s11205-005-4098-6>
- Rauthmann, J. F., & Kolar, G. P. (2012). How “dark” are the Dark Triad traits? Examining the perceived darkness of narcissism, Machiavellianism, and psychopathy. *Personality and Individual Differences, 53*(7), 884–889. <https://doi.org/10.1016/j.paid.2012.06.020>
- Ryff, C. D., & Keyes, C. L. M. (1995). The structure of psychological well-being revisited. *Journal of Personality and Social Psychology, 69*(4), 719–727. <https://doi.org/10.1037/0022-3514.69.4.719>
- Seligman, M. E. P. (2011). *Flourish: a new understanding of happiness and well-being and how to achieve them*. Nicholas Brealey Publishing.
- Seligman, M. E. P., & Csikszentmihalyi, M. (2000). Positive psychology: An introduction. *American Psychologist, 55*(1), 5–14. <https://doi.org/10.1037/0003-066x.55.1.5>
- Seligman, M. E. P., Rashid, T., & Parks, A. C. (2006). *Positive psychotherapy*. *American Psychologist, 61*(8), 774–788. <https://doi.org/10.1037/0003-066x.61.8.774>
- Sutin, A. R., Stephan, Y., Luchetti, M., Aschwanden, D., Lee, J. H., Sesker, A. A., & Terracciano, A. (2022). Differential personality change earlier and later in the coronavirus pandemic in a longitudinal sample of adults in the United States. *PLOS ONE, 17*(9), e0274542. <https://doi.org/10.1371/journal.pone.0274542>

- Sutton, G. (2019) *The Dark Triad in personnel selection: an exploration of narcissism, psychopathy, and Machiavellianism in candidates involved in an organisational selection process* [Theses/ Dissertations The Dark Triad in personnel selection: an exploration of narcissism, psychopathy, and Machiavellianism in candidates involved in an organisational selection process]. <https://doi.org/10.26021/7461>
- Tangney, J. P., Baumeister, R. F., & Boone, A. L. (2004). High self-control predicts good adjustment, less pathology, better grades, and interpersonal success. *Journal of Personality*, 72(2), 271–324. <https://doi.org/10.1111/j.0022-3506.2004.00263.x>
- VanderWeele, T. J. (2017). On the promotion of human flourishing. *Proceedings of the National Academy of Sciences*, 114(31), 8148–8156. <https://doi.org/10.1073/pnas.1702996114>
- Ward M. M. (2013). Sense of control and self-reported health in a population-based sample of older Americans: assessment of potential confounding by affect, personality, and social support. *International Journal of Behavioral Medicine*, 20(1), 140–147. <https://doi.org/10.1007/s12529-011-9218-x>
- Wu, W., Wang, H., Zheng, C., & Wu, Y. J. (2019). Effect of Narcissism, Psychopathy, and Machiavellianism on entrepreneurial intention—the mediating of entrepreneurial self-efficacy. *Frontiers in Psychology*, 10. <https://doi.org/10.3389/fpsyg.2019.00360>
- Zaimova-Tsaneva, E., Pop, A.-X., Todorov, T., Vladimirova V., Mavrodiev, S., Hadzhieva, Ts., & Mancheva, R. (2023). Study on the relationship between Dark Triad and aggression in women, sentenced for violent crimes in Bulgarian prison. *Psychological Thought*, 16(1), 156–177. <https://doi.org/10.37708/psyct.v16i1.782>
- Zeigler-Hill, V., & Marcus, D. K. (Eds.). (2016). *The dark side of personality: Science and practice in social, personality, and clinical psychology*. American Psychological Association. <https://doi.org/10.1037/14854-000>
- Zhechev, V. & Madzharov, E. (2019). Research on recidivist thieves with the Dark Triad Questionnaire. *Psychological Research*, 22(2). 456-469.
- Zinovieva, I. & Tsvetkova, L. (2023). Alexitimia i lichnostnite karakterisitki ot tamnata triada. [Alexithymia and the Dark Triad Personality Traits]. *Biblioteka Diogen*, 31(1). <https://doi.org/10.54664/uvv12959>

## About the Authors

**Prof. Margarita Angelova Stefanova - Bakracheva, Ph.D.** Department of Social pedagogy and social activities, Faculty of Educational Studies and the Arts, Sofia University St. Kliment Ohridski. Scientific interests: psychosocial identity, subjective well-being and flourishing, coping strategies, lifelong development, proactive mindfulness.

**Prof. Milen Zamfirov, D.Sc.** Department of Special Pedagogy, Faculty of Educational Studies and the Arts, Sofia University St. Kliment Ohridski. Scientific interests: Science for students with special needs, Mathematics for students with special needs, computer-based technologies in education, sexual education for children with special needs.

## Corresponding Author's Contact Address [\[TOP\]](#)

1574 Sofia, 69A Shipchenski Prohod Str.

Email: [mbakrachev@uni-sofia.bg](mailto:mbakrachev@uni-sofia.bg)